

Vahva tunnistautuminen

DigosaaVa –hanke
1.8.2021-31.8.2023



jamk

SOVATEK
säätiö



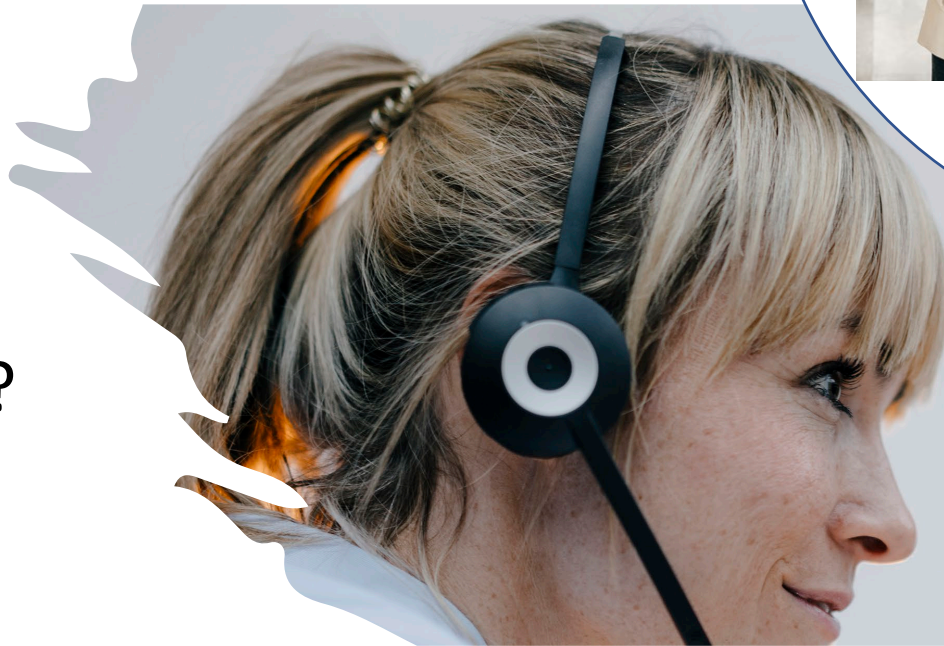
Vipuvoimaa
EU:lta
2014-2020

Vahva tunnistautuminen

Onko henkilö se,
joka hän väittää olevansa?

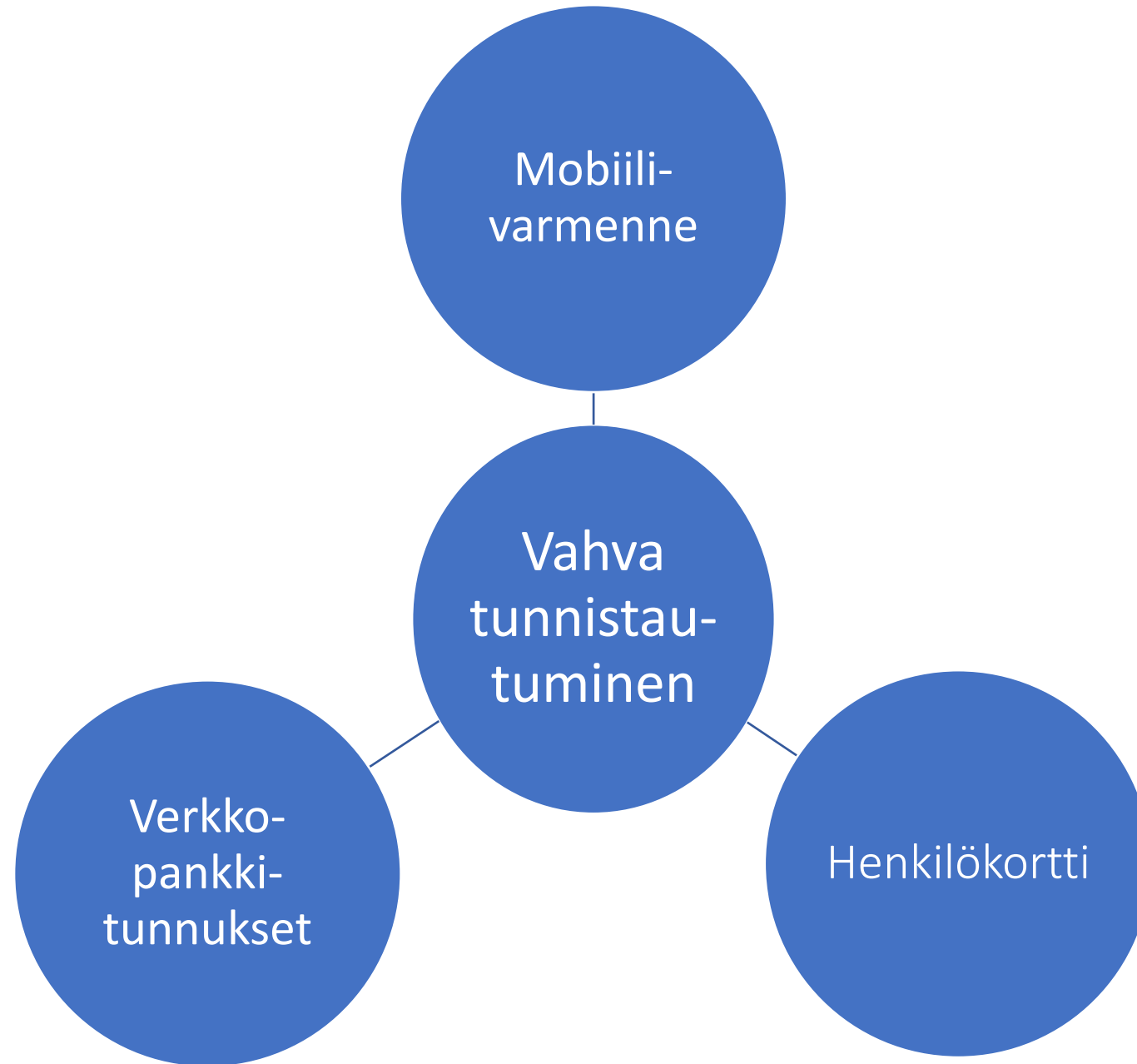


Tarvitaanko
varmistuksen varmistusta?



Vahva sähköinen tunnistaminen

- Vahvalla sähköisellä tunnistamisella tarkoitetaan henkilöllisyyden varmentamista.
- Voit vahvistaa henkilöllisyytesi erilaisissa sähköisissä palveluissa.
- Asiointipalveluiden tarjoajat voivat tunnistaa asiakkaansa.
- Tunnistuspalveluiden vaatimuksista säädetään laissa.
- Julkishallinnon organisaatioiden, esim Kela, Vero, Kanta, TE-palvelut, sähköiset asiointipalvelut edellyttävät vahvaa tunnistamista, jotta käyttäjän henkilöllisyys voidaan varmistaa.



Vahvoja sähköisiä tunnistuspalveluita

- Pankkien verkkopankkitunnukset
- Teleyritysten mobiilivarmenteet
- Digi- ja väestötietoviraston kansalaisvarmenne poliisin myöntämällä henkilökortilla ja eräät muut tunnistusvarmenteet.
- Erilaisilla organisaatiokorteilla rekisteröidyt tunnistusvälityspalvelut

Mitä eri tapoja on vahvaan tunnistautumiseen?

- https://www.youtube.com/watch?v=cF4v_fGvfSM

Mitä eri tunnistautumistapoja näet videolla?

Pankkitunnukset

- Pankkitunnukset ovat eri pankkien myöntämiä tunnistusvälineitä.
- Saat pankkitunnukset tekemällä sopimuksen oman tai muun valitsemasi pankin kanssa. Saat samalla ohjeet tunnustesi käyttöön.
- Jos et muista pankkitunnuksiasi, käyttäjätunnuksesi lukkiutuu tai tarvitset muuta apua tunnusten käytössä, ota yhteyttä pankkiisi.
- [Näin tunnistaudut verkkopankkitunnuksilla](#)

Videolla on esitelty yksi tapa tunnistaudua verkkopankkitunnuksilla.

Mitä muita tapoja olet käyttänyt?

Tunnistautumiseen käytettävissä pankkitunnuksissa huomioitavat asiat

- Tunnusten tulee olla henkilökohtaiset.
- Et voi käyttää yrityksen tai yhdistyksen pankkitunnuksia tunnistautumiseen.
- Niiden tulee soveltua pankkiasioinnin lisäksi sähköiseen tunnistautumiseen muissa palveluissa.
- Puolisoiden yhteiseen tiliin hankittuja pankkitunnuksia voi käyttää vain se, jonka nimellä ne on otettu.
- Huolehdi, ettei kukaan pääse käsiksi tunnukseesi, salasanaasi tai tunnuslukuihisi.

Voit tunnistautua mobiilisovelluksen avulla

- OP <https://www.op.fi/henkiloasiakkaat/digitaaliset-palvelut/mobiiliavainkayttoohjeet>
- Nordea [Tunnuslukusovellus on nyt Nordea ID -sovellus | Nordea](#)
- POP pankki [POP Mobiili - hoida pankki- ja vakuutusasiat puhelimellasi \(poppankki.fi\) https://www.poppankki.fi/palvelut/verkkopalvelut/pop-avain](#)
- [POP-Avain](#)
- SP <https://www.omasp.fi/fi/omavahvistus-ohjeet-sovellusten-kanssa>

Mobiilivarmenne

[Sähköinen henkkari – mikä se on? - YouTube](#)

- Mobiilitunnistautuminen on suomalaisten matkapuhelinoperaattorien tarjoama palvelu. DNA (lisämaksu), Elisa (lisämaksu) ja Telia(kuuluu liittymän hintaan).
- Mobiilitunnistautuminen toimii kaikilla matkapuhelimilla.
- Vahvaan tunnistautumiseen tarvitset matkapuhelimesi SIM-kortille aktivoituneen mobiilivarmennepalvelun.
- Mobiilivarmenne on matkapuhelimen SIM-kortilla oleva käyttäjän sähköinen henkilöllisyys.
- Lisätietoa mobiilivarmennepalvelun käyttöönotosta ja maksullisuudesta saat oman matkapuhelinoperaattorisi verkkosivuilta
- Katso myös [Mobiilivarmenne](#)

Varmennekortti

- Poliisin myöntämä [henkilökortti](#)
- Digi- ja väestötietoviraston myöntämät [organisaatiokortti](#) ja [sosiaali- ja terveydenhuollon ammatti- ja toimijakortit](#).
- Varmennekortilla tunnistautumiseen tarvitset lisäksi kortinlukijalaitteen ja -ohjelmiston.
- [Kortinlukijaohjelmisto - dvv.fi](#) ja [ohjelmiston asennus windowsille](#)



Mihin tarvitset henkilökorttia?

- Henkilökortti on asiakirja, jolla voit todistaa henkilöllisyytesi erilaisissa asiointitilanteissa.
- Sitä voi käyttää rajoitetusti myös matkustamiseen, jos kortti on anottu matkustusoikeudella. [Tarvitseeko Tallinnaan Passia Tai Henkilökorttia? - YouTube](#)
- Henkilökortissa on verkkoasioinnin mahdollistava siru.
- [Käytössä olevat henkilökortit](#)

Henkilökortin hakeminen ja mihin sitä tarvitaan

- [Näin haet henkilökorttia ja/tai passia](#)

Mene
verko-
osoitteeseen
asiointi.
poliisi.fi.

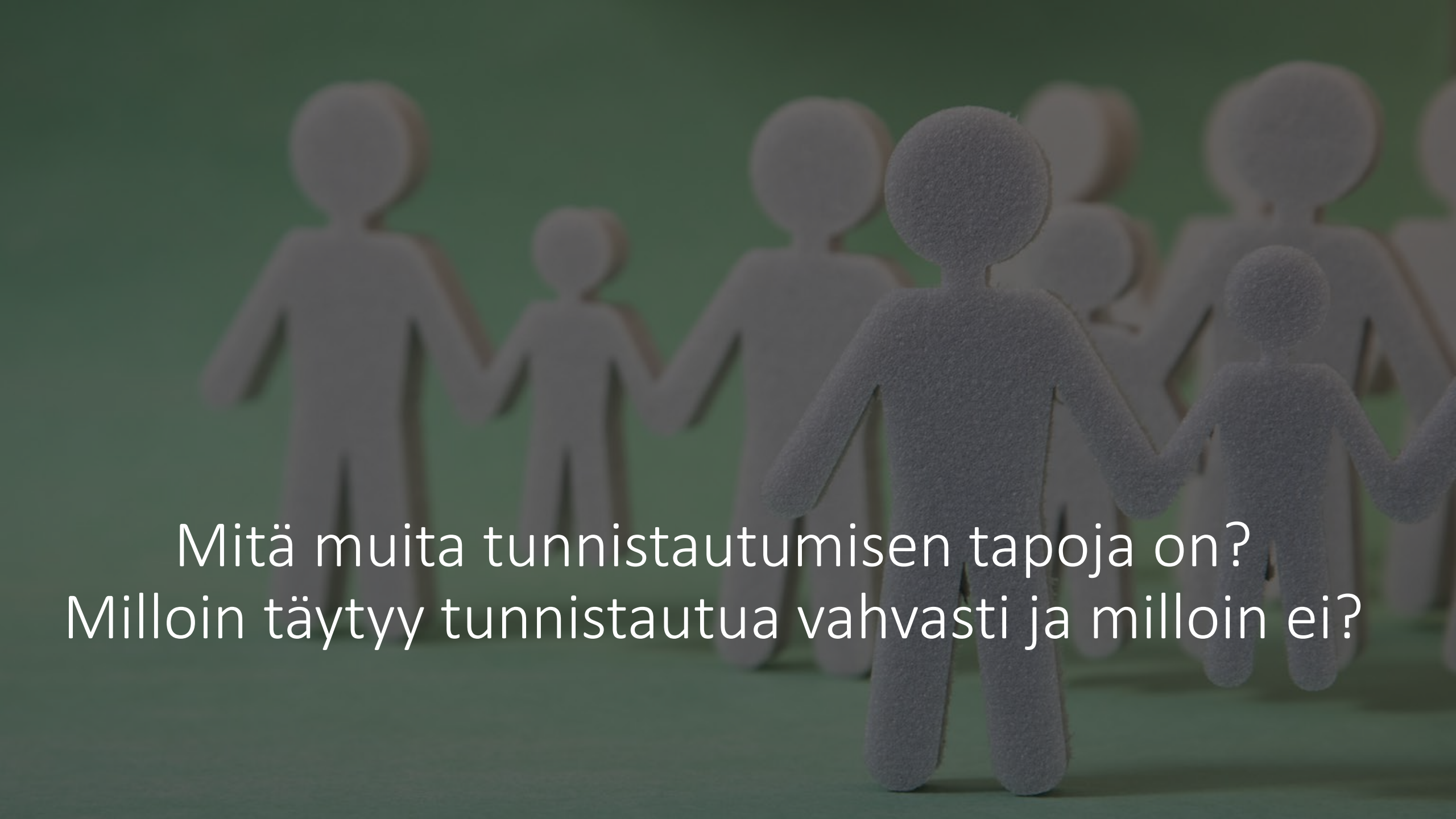


Eurooppalaiset tunnistusvälineet

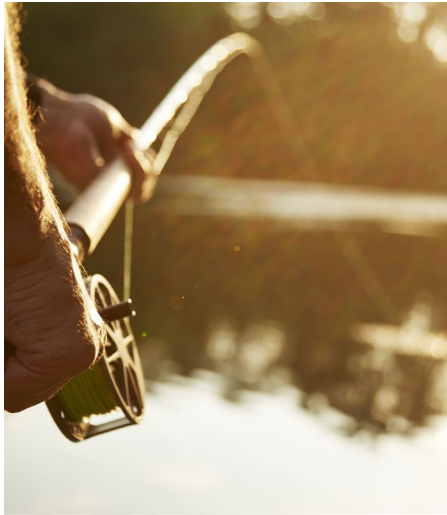
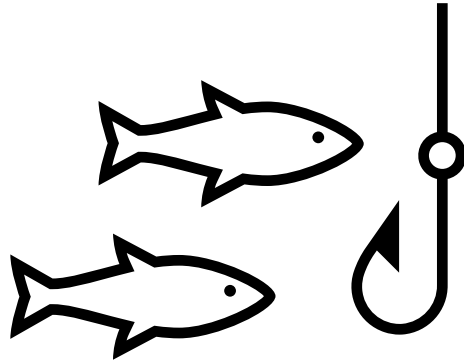
- Eurooppalaisilla tunnistusvälineillä voi tunnistautua, kun Euroopan unioni on hyväksynyt ne rajat ylittävässä tunnistamisessa käytettäväksi.
- Koska kyseessä on uusi tunnistautumistapa, kaikissa asiointipalveluissa ei voi vielä asioida muiden Euroopan maiden tunnistusvälineillä tunnistautuneena.
- Kukin organisaatio ohjeistaa itse, millä tunnistustavoilla heidän asiointipalvelussaan voi asioida.
- Tällä hetkellä tunnistautuminen on mahdollista **seuraavien maiden tunnistusvälineillä**: Espanja, Italia, Kroatia, Luxemburg, Portugali, Saksa, Slovakia, Tanska, Tšekin tasavalta, Viro

Finnish Authenticator - sovellus

- Finnish Authenticator -sovelluksella voi tunnistautua, kun **ulkomaan kansalainen** on rekisteröinyt itselleen Finnish Authenticator -tunnistuspalvelussa ulkomaalaisen tunniste (UID) ja todentanut henkilöllisyytensä sovelluksen avulla.
- Tunnistautumisen yhteydessä käyttäjältä kysytään ulkomaalaisen tunniste (UID) tai sähköpostiosoite ja salasana sekä sovelluksen PIN-koodi.
- Koska kyseessä on uusi tunnistautumistapa, kaikissa asiointipalveluissa ei voi vielä asioida Finnish Authenticator -sovelluksella tunnistautuneena. Kukin organisaatio ohjeistaa itse, millä tunnistustavoilla heidän asiointipalvelussaan voi asioida.
- Tällä hetkellä sovelluksella tunnistautuneena voi tunnistautua Suomi.fihin ja käyttää Suomi.fi-valtuuksia.
- [Finnish Authenticator -tunnistuspalvelun sivulta löydät ohjeet sovelluksen käyttöön.](#)

A group of grey paper cutouts of people holding hands in a circle against a dark green background. The cutouts are simple, stylized human figures with round heads and rectangular bodies. They are arranged in a line, holding hands, and are slightly out of focus, creating a sense of depth. The background is a solid, dark green color.

Mitä muita tunnistautumisen tapoja on?
Milloin täytyy tunnistautua vahvasti ja milloin ei?



Mihin **ei** tarvita vahvaa tunnistautumista?

- Mistä erotat tietojen kalastelijan?
- KS esim OP ryhmän video

[OP Ryhmä - Phishing eli tietojen kalastelu | Facebook](#)

Tunnuksia ei rehellisin aikein kysytä linkin kautta.

Tunnuksia ei pidä antaa kenellekään puhelimitse.

Älä jaa tunnuksia kenellekään somessa.

Älä kirjoita tunnuksiasi tai anna tietojasi ponnahdusikkunan kautta.

Pidä muutenkin huoli, että kukaan ei näe eikä kuule tunnuslukumasi.

Lähteet

- <https://www.kyberturvallisuuskeskus.fi/fi/toimintamme/saantely-ja-valvonta/sahkoinen-tunnistaminen>
- <https://www.suomi.fi/ohjeet-ja-tuki/tietoa-tunnistuksesta>
- [Mobiilivarmenne](#)

Tämä materiaali on tuotettu Euroopan sosiaalirahaston rahoittamassa DigiosaaVa - Digitaalista osaamista ja digiosallisuutta valmennuksen keinoin -projektissa.

www.jamk.fi/digiosaava



jamk

SOVATEK
säätiö



Vipuvoimaa
EU:lta
2014-2020