



Eläkevakuuttajan näkemys moniammatillisesta toiminnasta työhön kytkeytyvässä kuntoutuksessa

Kristiina Halonen

Työkykyjohtaja

Työeläkevakuutusyhtiö Ilmarinen

15.3.2022

Ilmarisen työkykyjohtaja & liiketoimintajohtaja 2018-

- Laskentaekonomi, tekniikan tohtori (Aalto-yliopiston tuotantotalous: työpsykologian ja johtamisen labra)
 - Väitöskirja henkilöriskien hallinnasta ja työterveysyhteistyöstä (v.2013)
- Esimiesten ja johdon työnohjaaja
- 30 vuotta työelämässä: ihmisten, työkyvyn ja liiketoiminnan johtamista
- Työterveyslaitos 2013-2018
 - Viimeisin rooli Työkyky ja työurat -yksikön johtaja
- KUURA-hankkeen ohjausryhmässä
- Viiden nuoren äiti





- Työeläkekuntoutuksen nykytila
- Vaikuttavuus
- Monialainen yhteistyö

ILMARINEN

Työeläkevakuuttajan keinot työurien jatkamiseen

Sallittua vakuutusliikkeeseen kuuluvana riskienhallintana

Työkyvyttömyysriskien hallinta

- Palvelut perustuvat neuvontaan ja valistukseen
- Riskiperusteisuus ja vaikuttavuus

Lakisääteinen tehtävä osana sosiaalivakuuttamista

Ammatillinen kuntoutus

- Tarkoitus, että työntekijä tai yrittäjä pystyy sairaudesta, viasta tai vammasta huolimatta jatkamaan työelämässä
- Tukee työurien pidentämistä ja hillitsee samalla työeläkemaksujen nousupainetta

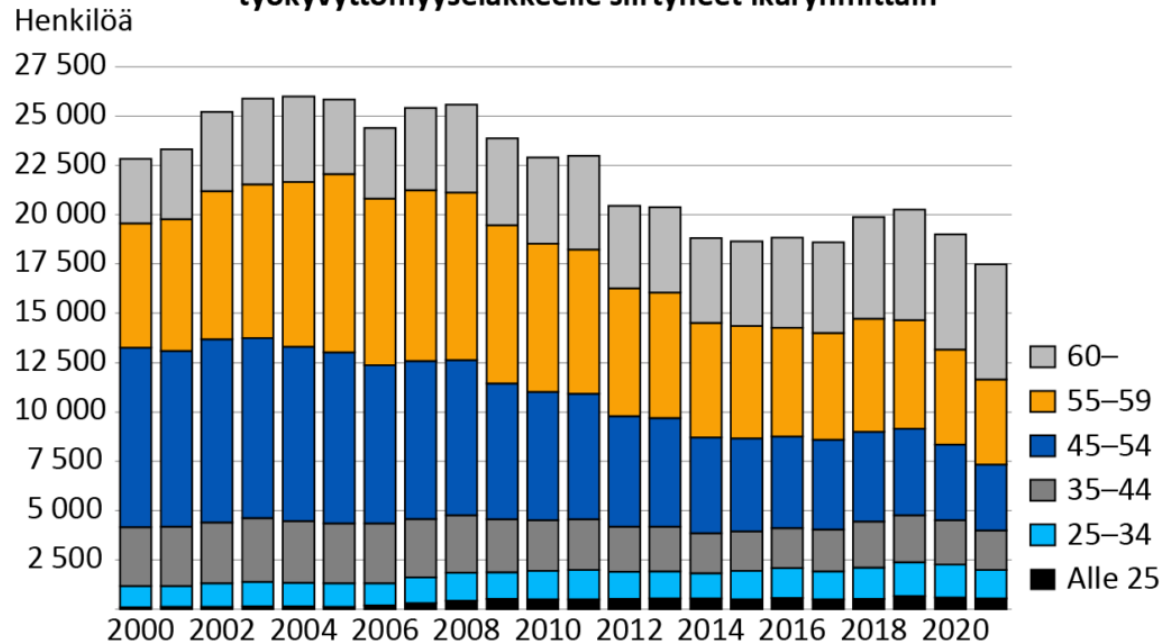
Lakisääteinen tehtävä osana sosiaalivakuuttamista

Eläkeratkaisut: määräaikainen työkyvyttömyyseläke

- Myönnetään kuntoutustukena, jos hoidon tai kuntoutuksen avulla mahdollisuus palata työelämään
- Noin puolet työkyvyttömyyseläkkeitä myönnetään määräaikaisina eli kuntoutustukina

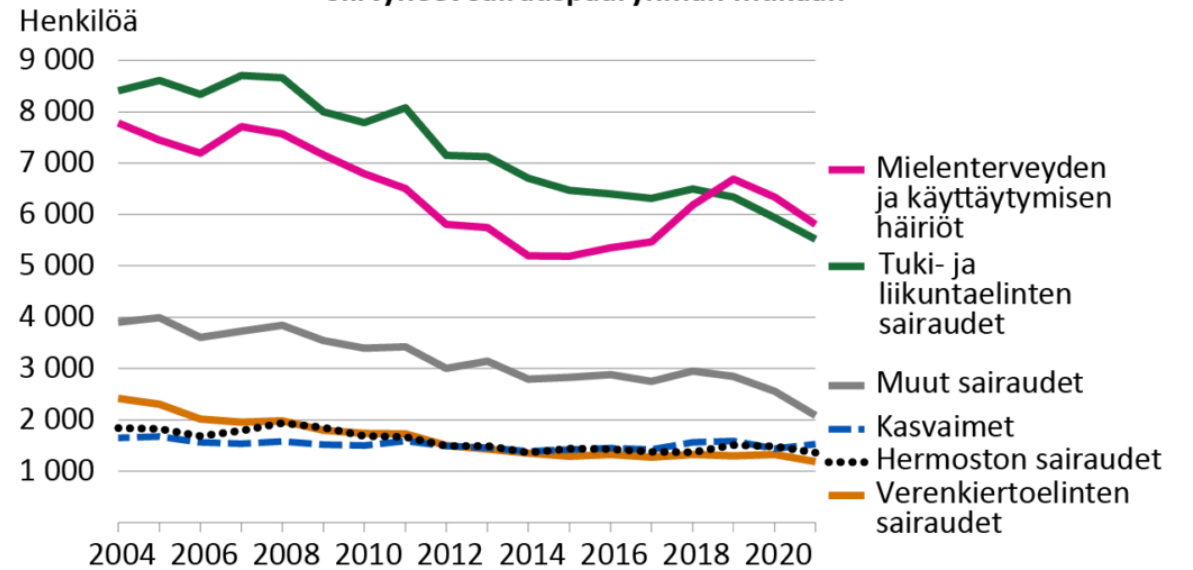
Mielenterveys- ja työkyvyttömyyseläkkeissä

Työeläkejärjestelmästä vuosina 2000–2021 työkyvyttömyyseläkkeelle siirtyneet ikäryhmittäin



Lähde: Eläketurvakeskus

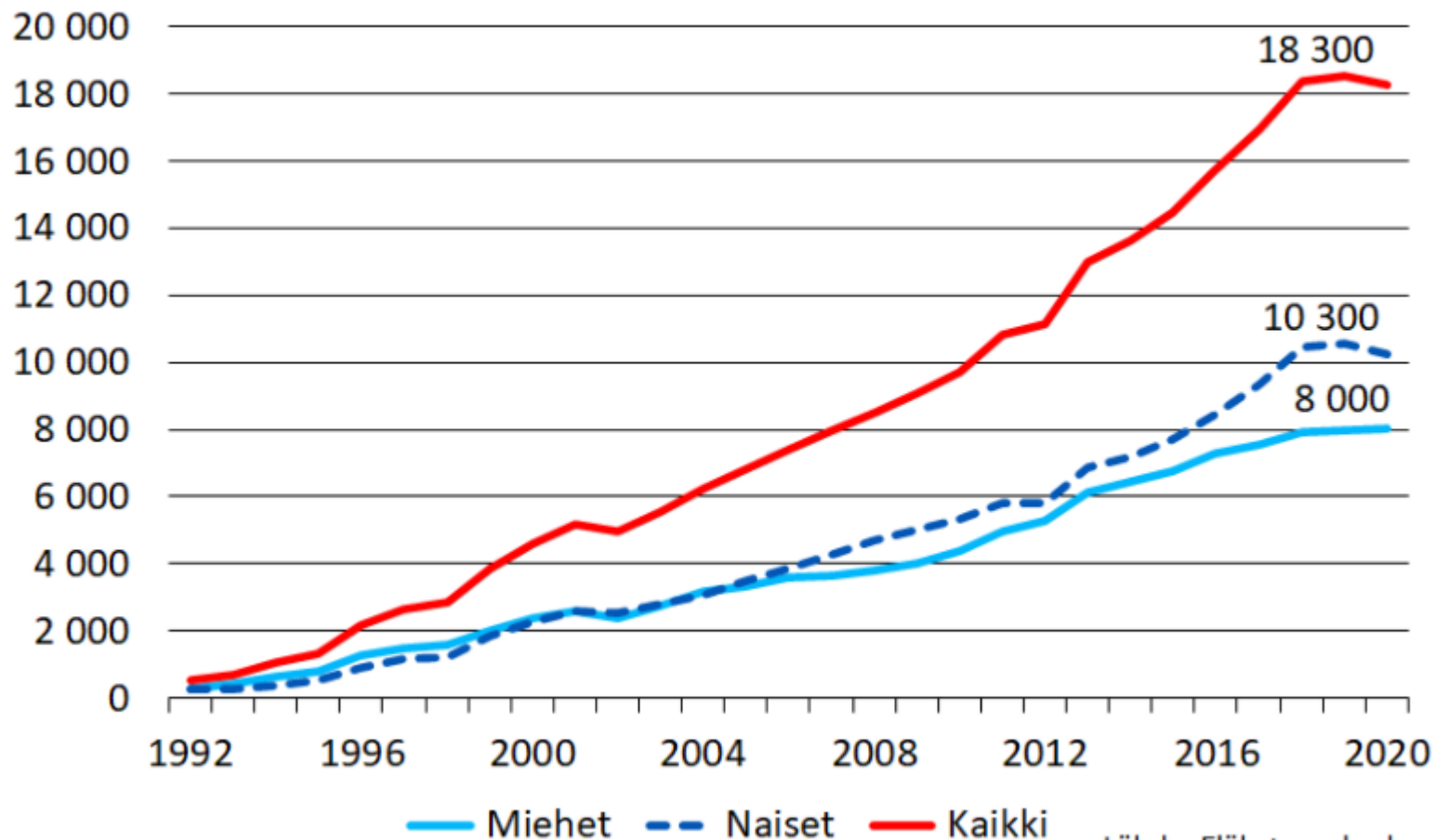
Työeläkelakien mukaiselle työkyvyttömyyseläkkeelle vuosina 2004–2021 siirtyneet sairauspuuryhmän mukaan



Lähde: Eläketurvakeskus

TYÖELÄKEKUNTOUTUJIEN MÄÄRÄ LASKUSSA

Työeläkekuntoutajat vuosina 1992 - 2020

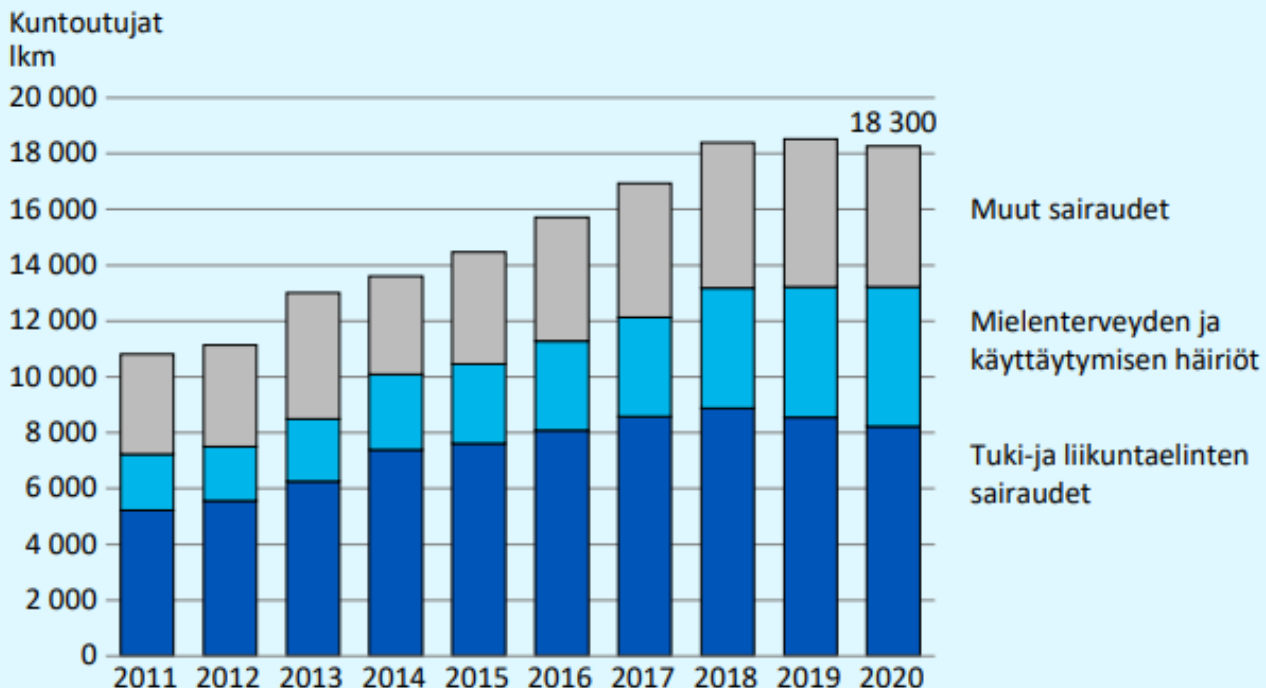


Lähde: Eläketurvakeskus

Alkuvuonna 2022
Ilmarisen
kuntoutushakemusten
määrä laskenut noin
10 % edellisvuodesta

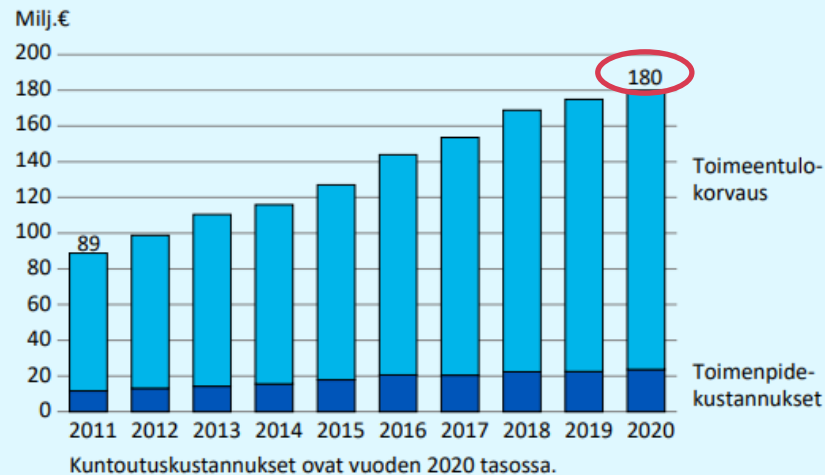
TYÖELÄKEKUNTOUTUS VUOSINA 2011-2020

Työeläkekuntoutajat diagnoosin mukaan vuosina 2011–2020

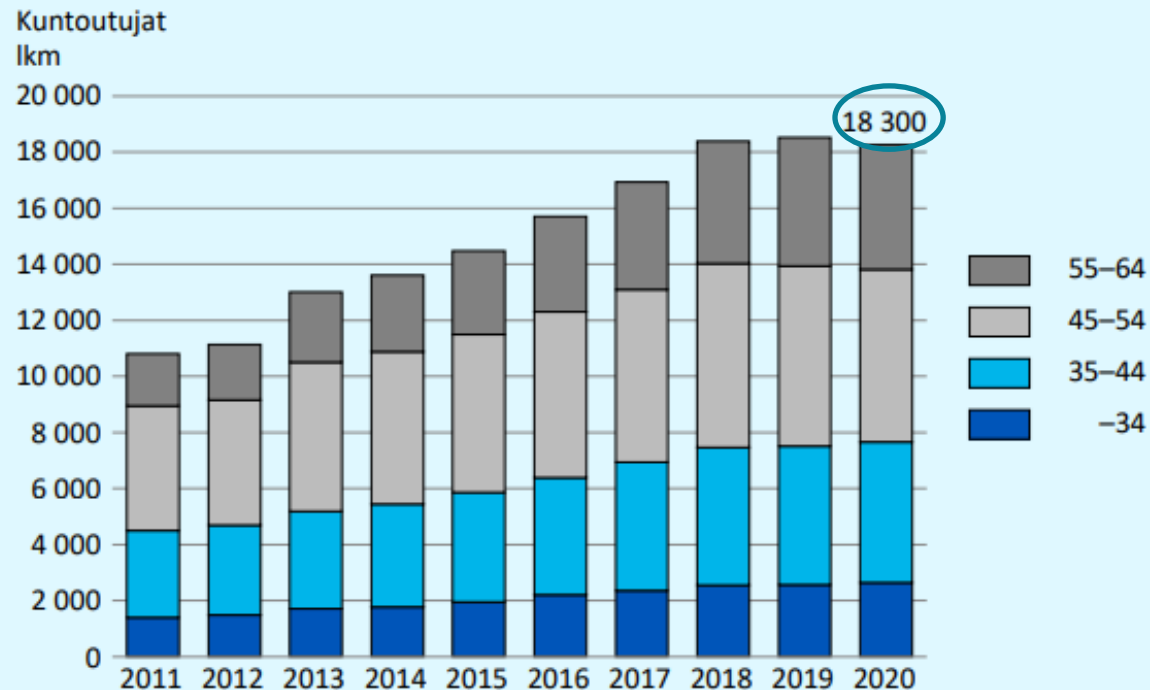


TULE-sairaudet suurin sairausryhmä
PSYK sairauksien osuus kasvanut viime vuosina
Hakemusten määrä ja kuntoutuksessa olevien määrä laskee
Hylkäysprosentti nousussa

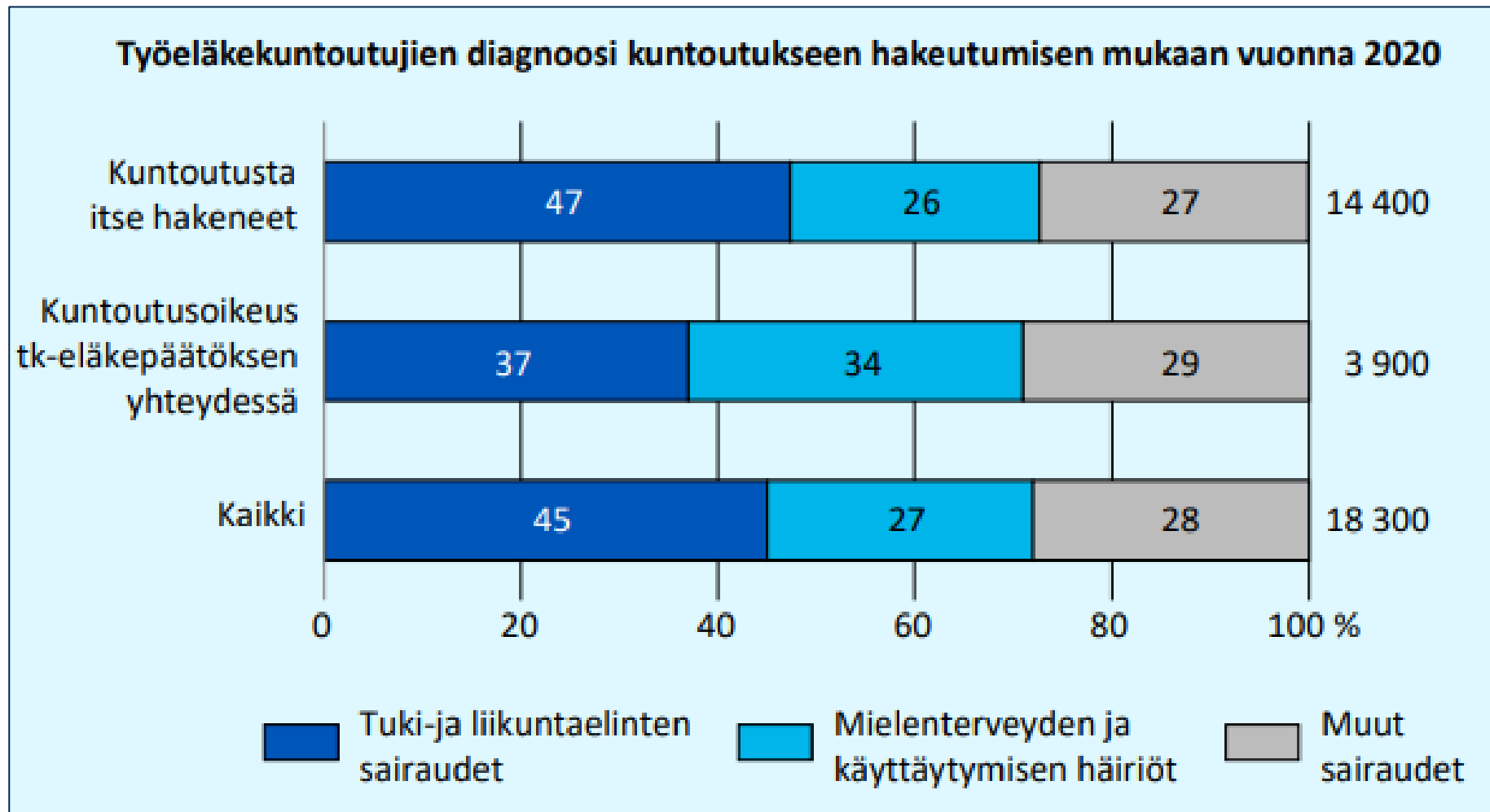
Kuntoutuskustannukset vuosina 2011–2020



Kuntoutujat iän mukaan vuosina 2011–2020



Tules-sairaudet suurin syy kuntoutukseen hakeutumiseen



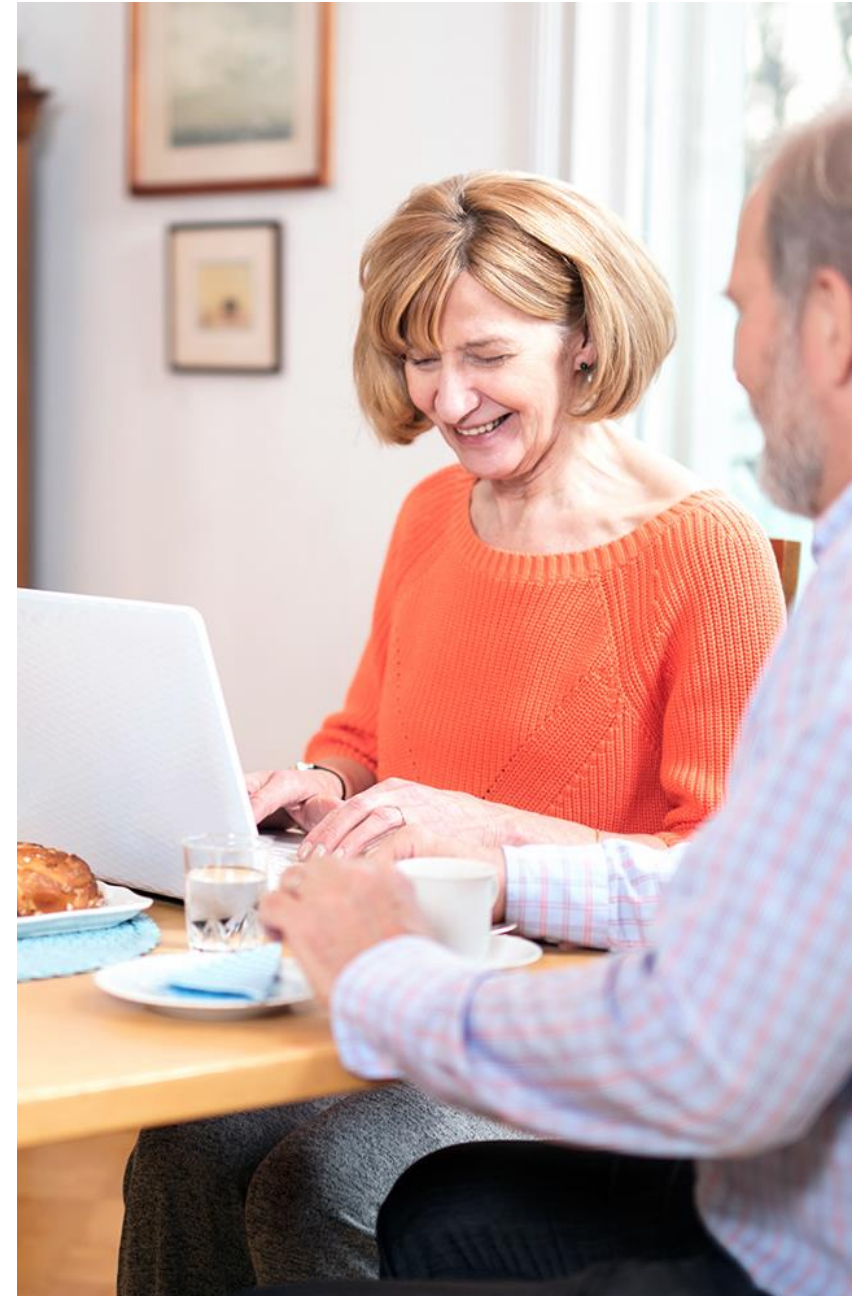
Työeläkekuntoutuksella pyritään estämään työkyvyttömyyttä tai parantamaan työ- tai ansiokykyä

- Toimintaa, jolla pyritään **estämään työkyvyttömyyttä tai parantamaan työ- ja ansiokykyä**, jos sairaus, vika tai vamma aiheuttaa työkyvyttömyyden uhkan (TyEL 24 §)
 - Uhka: ainakin osakuntoutustuki tulisi todennäköisesti myönnettäväksi 5 v kuluessa, kun hoidon ja lääkinnällisen kuntoutuksen mahdollisuudet on otettu huomioon
 - Vakiintunut työelämään:
 - työansioita on yhteensä vähintään 37 725,23 euroa (vuoden 2022 taso) hakemusta edeltäneen 5 v. ajalta
 - Hakijan työ- tai yrittäjäsuhde on voimassa tai sen päättymisestä ei ole kulunut pitkää aikaa
 - Hakija on alle alimman vanhuuseläkeikänsä
 - Hakijalla ei ole oikeutta kuntoutukseen tapaturma- tai liikennevakuutuksen perusteella



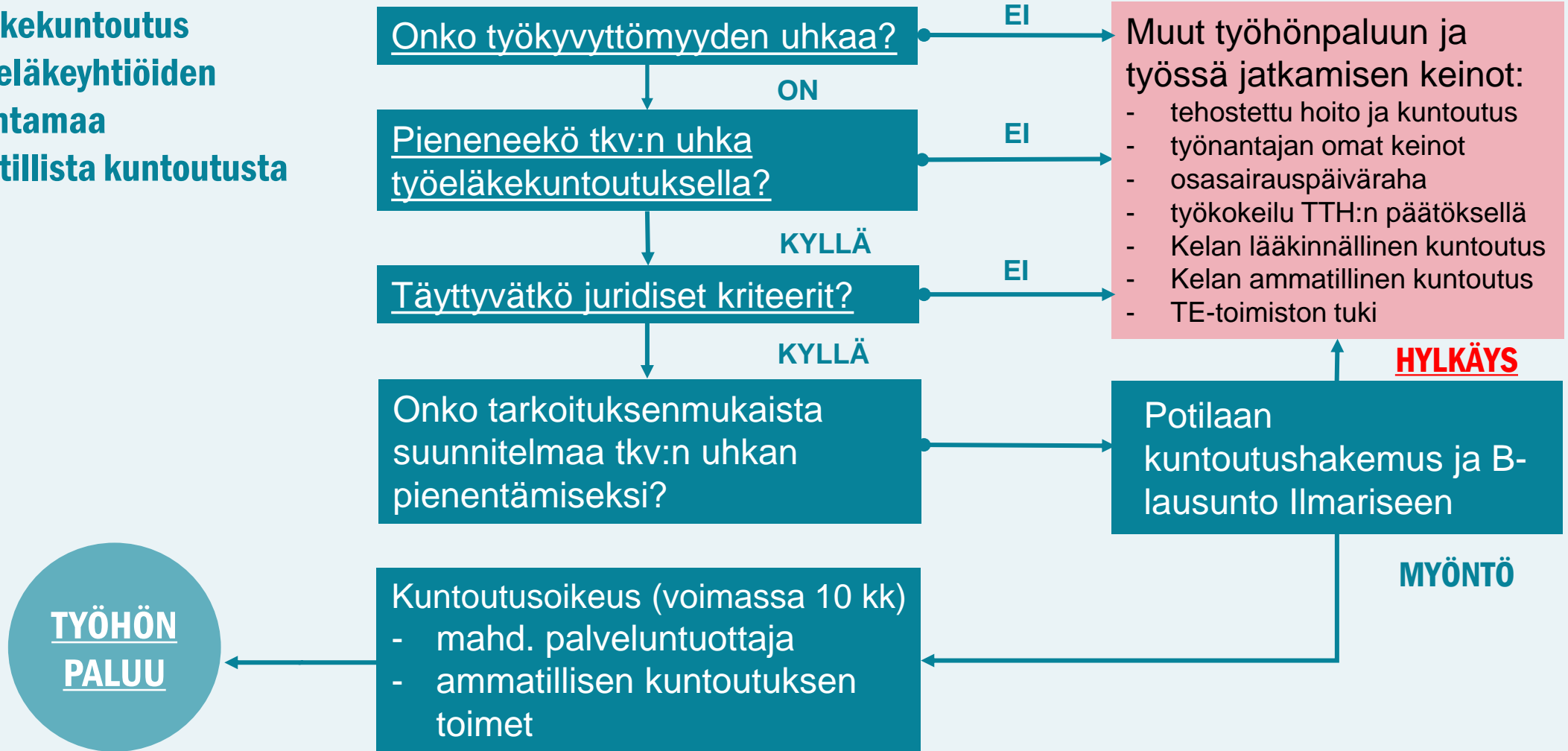
Työeläkekuntoutuksen tavoite pitkäkestoinen vaikuttavuus

- Optimaalinen kuntoutus: oikeille henkilöille, oikeaan aikaan, kuntoutujan terveydentila ja kokonaistilanne huomioon ottaen, työhön kytkeytyen → pitkäkestoinen vaikuttavuus
- ”Win-win-win-win”: työntekijä, työnantaja, työeläkeyhtiö ja yhteiskunta hyötävät
- Tavoitteena, että ammatillisen kuntoutuksen jälkeen
 1. työntekijä tai yrittäjä jatkaa terveydentilalle sopivassa työssä (Stay-At-Work, SAW)
 2. työntekijä tai yrittäjä palaa takaisin työhön (Return-to-Work, RTW)
 3. kuntoutus lykkää työntekijän tai yrittäjän eläkkeelle jääntiä (sustainable RTW, SAW)
- Keinot: työkokeilu, työhönvalmennus, uudelleen koulutus, oppisopimuskoulutus, yrittäjyyden tukeminen

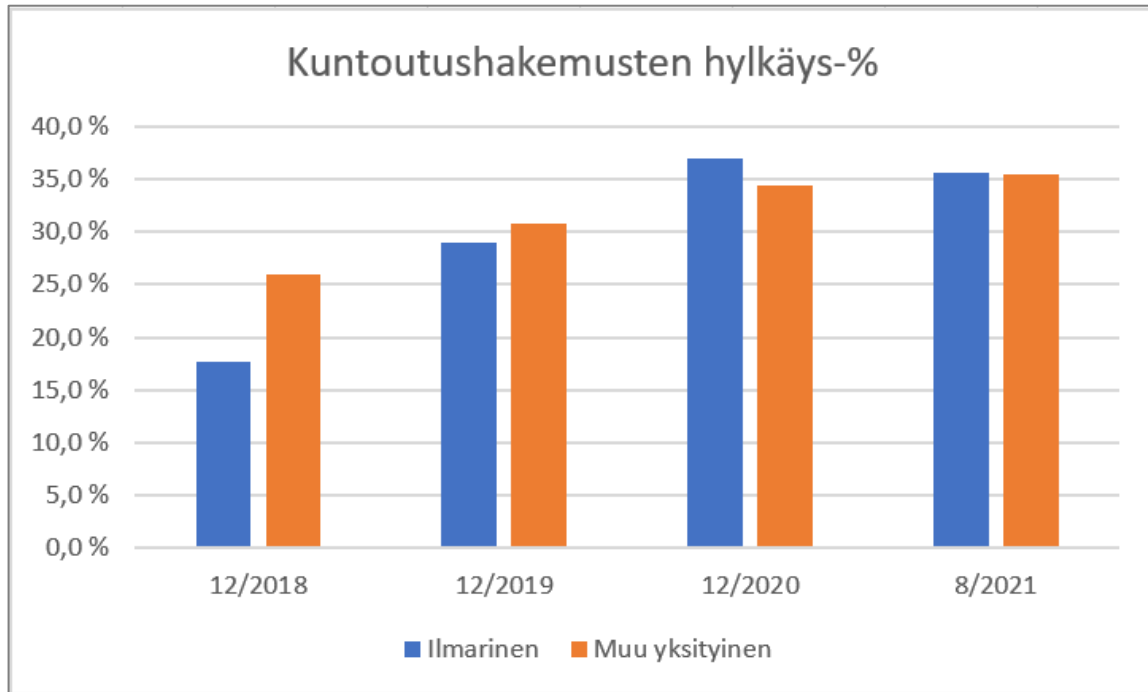


Työeläkekuntoutuksen kriteerit

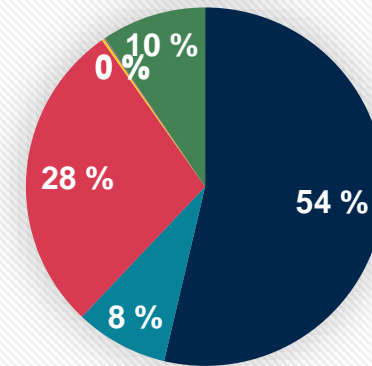
Työeläkekuntoutus on työeläkeyhtiöiden kustantamaa ammatillista kuntoutusta



Kuntoutuksen hylkäysprosentti kasvanut vuodesta 2018 merkittävästi koko alalla



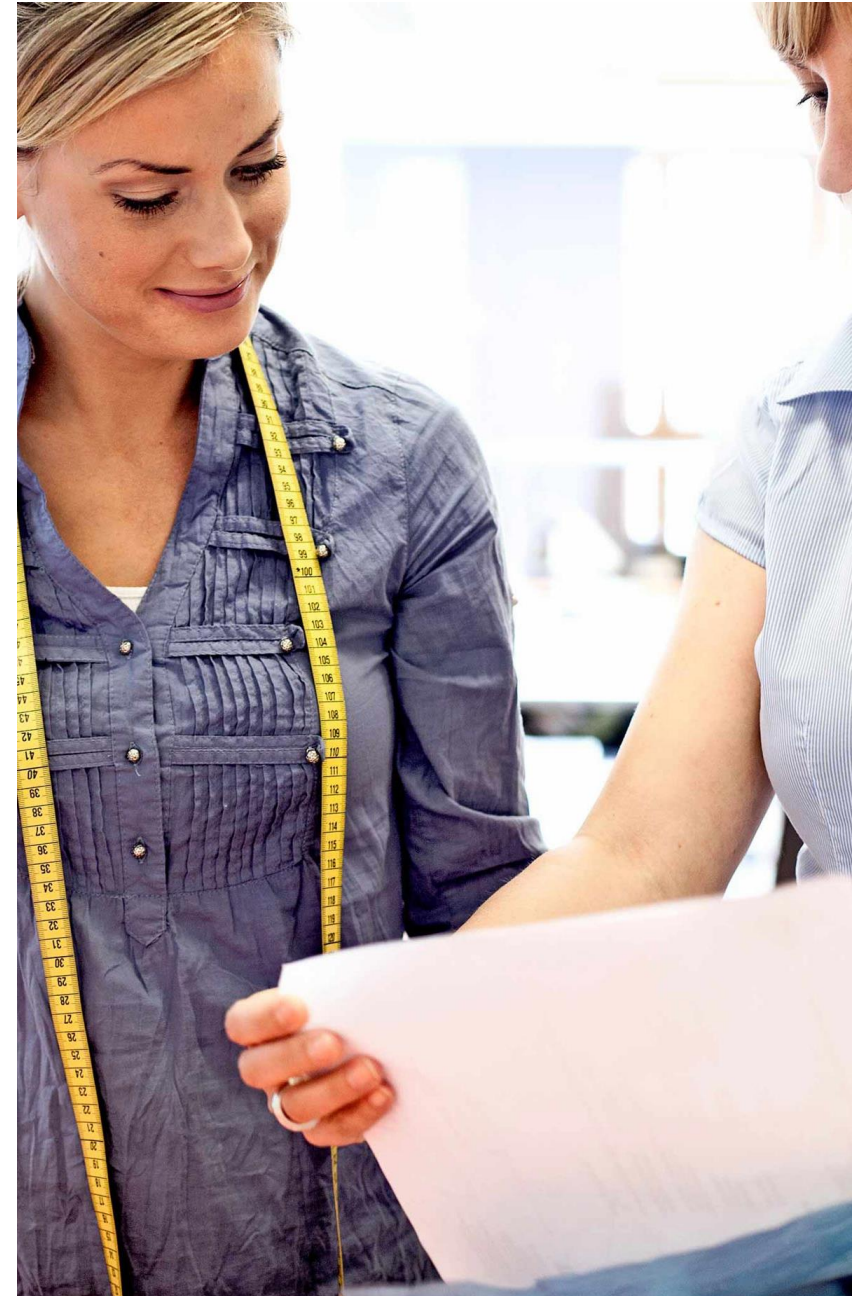
Ilmarisen kuntoutushakemusten hylkäyssyyt 1-8/2021



- ei_tyokyvyttomyden_uhkaa
- hyltatty_muusta_syysta
- kuntoutus_ei_ole_tarkoituksenmukainen
- tapaturma_tai_liikennevakuutusyhtio_kuntouttaa
- tulevan_ajan_tyoansioedellytys_ei_tayty
- tyoansioedellytys_ei_tayty

Hylkäyksen perusteena ”ei tarkoituksenmukaista”


- ”**Ammatillinen kuntoutus ei ole tarkoituksenmukaista**”
 - Henkilöllä on työkyvyttömyyden uhka, mutta sitä ei voida ammatillisella kuntoutuksella vähentää.
 - etenevä sairaus, joka todennäköisesti johtaa lähivuosina työkyvyttömyyseläkkeelle siirtymiseen
 - vaikea sairaus, jossa uhkaan ei voida vaikuttaa kuntoutuksella
 - Henkilöllä on riittävät valmiudet jatkaa työelämässä koulutuksensa tai työkokemuksensa perusteella.
- ”**Ehdotettu kuntoutussuunnitelma ei ole tarkoituksenmukainen**”
 - Esitetty suunnitelma ei sovi potilaan terveydentilalle, jolloin työkyvyttömyyden uhka ei vähene.
 - Jos työkyvyttömyyden uhkaa on, myönnetään kuntoutusoikeus, mutta edellytetään tarkoituksenmukaista suunnitelmaa.

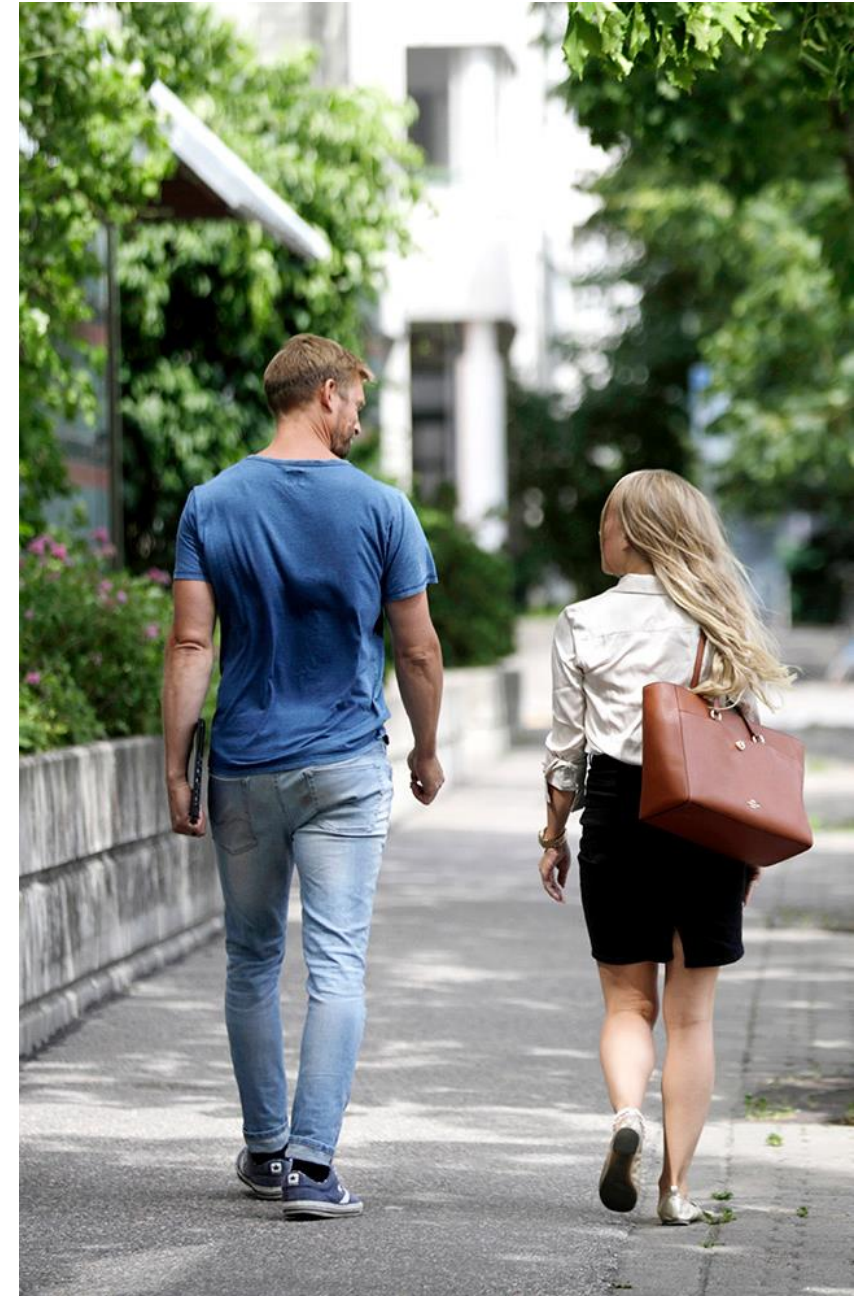


Tammi-helmikuu 2022 ammatillisen kuntoutuksen hylkäykset psyykkiset sairaudet –ryhmässä (N=54)

- **Ei uhkaa N= 31**
 - Lieviä mielenterveydenhäiriöitä (korkeintaan keskivaikea masennus, ahdistuneisuushäiriöitä, toipuneita)
 - Hoidon puute tai vähäisyys korostuu, ”ovat hoidolla hallittavissa”
- **On uhkaa N=23**
 - **Ei voi vaikuttaa N=5**
 - 10 v kutulla, työkokeilu v 2017 johti oireiden vaikeutumiseen. Uutta työkokeilua suunniteltiin, ei edennyt. Tke ehdotus
 - Vaikea psykoosisairaus N=2
 - pitkään kutulla, bipo, aivovamman jälkitila, opioidi- ja bentsoriippuvuus, itsetuhoisuutta ja sairaalahoitoja
 - 60-v, oskulla, kokoaikatyöhön toipuminen ei realistista
 - **Ei oikea-aikaista N=15**
 - Hoito kesken tai alkamassa
 - **Ei tarkoituksenmukaista N=3**
 - oskulla, toipunee oskulla kokoaikatyöhön
 - ollut oskulla, nyt kutu
 - myönnetty osku osa-aikatyön tueksi, ei realistista tukea kokoaikatyöhön

Ammatillisen kuntoutuksen haasteet, kun kuntoutujalla mielenterveyden ongelma

- Keskeinen ongelma on se, että ammatillista kuntoutusta haetaan *melko lievillä mielenterveyden häiriöillä*, joihin ei liity todennäköistä työkyvyttömyyden uhkaa lähivuosina ja että saatu hoito puuttuu tai on täysin riittämätöntä tai on vielä alkamassa tai selvästi kesken.
- Toinen ääripää on, että ammatillista kuntoutusta haetaan *aivan liian sairaille ihmisille*, jotka eivät siitä kykene hyötymään.
- Henkilökohtainen mielipiteeni on, että nykyinen ammatillisen kuntoutuksen kuvio *ei kovinkaan hyvin palvele psykiatrisia hakijoita*, pitäisi keksiä jotain muuta. Keskeistä olisi tiivis yhteistyö hoitotahon kanssa.
- Ihmisiä pitäisi hoitaa ja tukea työterveyshuollossa ja terveydenhuollossa paremmin. Työeläkekuntoutus ei ole useinkaan hylkäävän tk-ratkaisun saaneille ratkaisu.
- **Lisäksi tärkeintä olisi tunnistaa mielenterveydenhäiriöt varhain ja hoitaa aktiivisesti.** Tässä on merkittäviä puutteita. Keskeinen ongelma on psykiatrisen hoidon huutava resurssipula.
- Ongelma on, että osasairauspäivärahaa tai työterveyshuollon työkokeilua ei hyödynnetä (tai tunneta?). Toivoisin, että psykiatrisissa ammatillisen kuntoutuksen tapauksissa olisi parempi yhteistyö ja koordinaatio Kelan kanssa.
-  **Tarvitaan nyt pohdintaa, miten ammatillista kuntoutusta uudistetaan, jotta voidaan vastata paremmin nykytyöelämän haasteisiin työurien jatkamisessa.**



Kela - Ilmarinen pilotti ammatillisen kuntoutuksen varhaisemmasta käynnistymisestä 10/2021-2022

- Kela tunnistaa sairauspäivärahalla olevista henkilöistä noin 150 sv-päivän kohdalla mahdollisia työeläkekuntoutettavia.
- Henkilöiltä pyydetään suostumus siihen, että Ilmariselle saa lähettää henkilöä koskevia tietoja ja valittuja asiakirjoja.
- Ilmarinen tutkii, onko henkilö oikeasti työeläkekuntoutettava ja kontaktoi henkilön.
- Myönteisessä tapauksessa pyydetään kuntoutushakemus, kielteisessä kerrotaan perustelut, miksi ei sitten kuitenkaan työeläkekuntoutuksen kriteerit eivät täyty.
- Tällä pyritään työeläkekuntoutuksen varhaisempaan käynnistymiseen ja siten kuntoutuksen parempaan vaikuttavuuteen.
- Pilotilla haluttiin myös ennakoida vuoden 2022 alusta voimaan tulevaa lainmuutosta, jolla lisätään Kelan puuttumispisteitä sairauspäivärahakauden aikana.
- **HUOMIO:** Ei merkittäviä tuloksia tässä vaiheessa pilottia. Määrä alhainen.



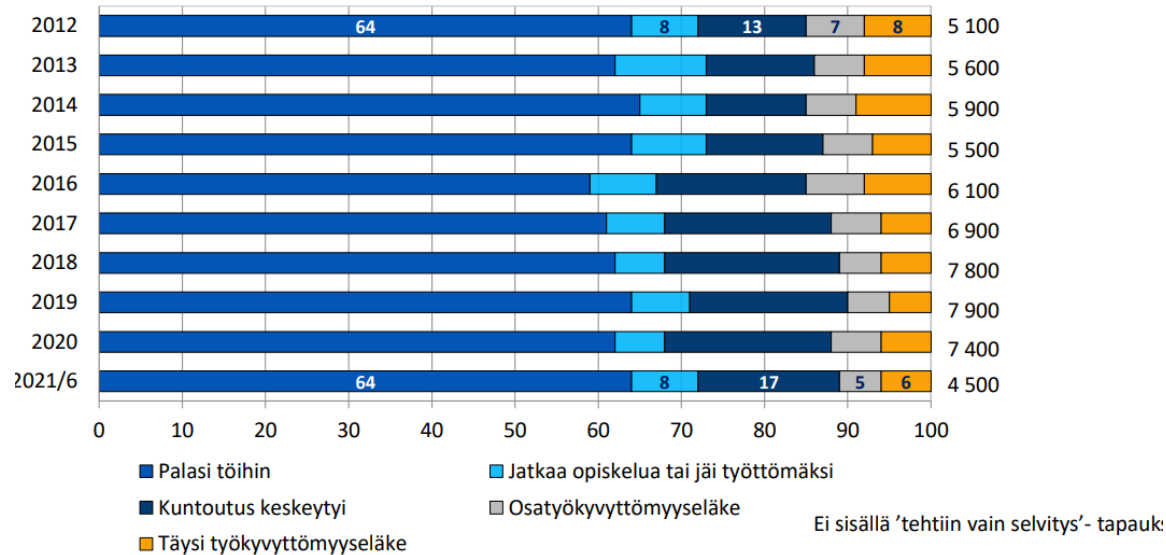
Kuntoutuksen vaikuttavuus

ILMARINEN

Ammatilliseen kuntoutukseen osallistuneiden työhön osallistuminen kuntoutuksen jälkeen

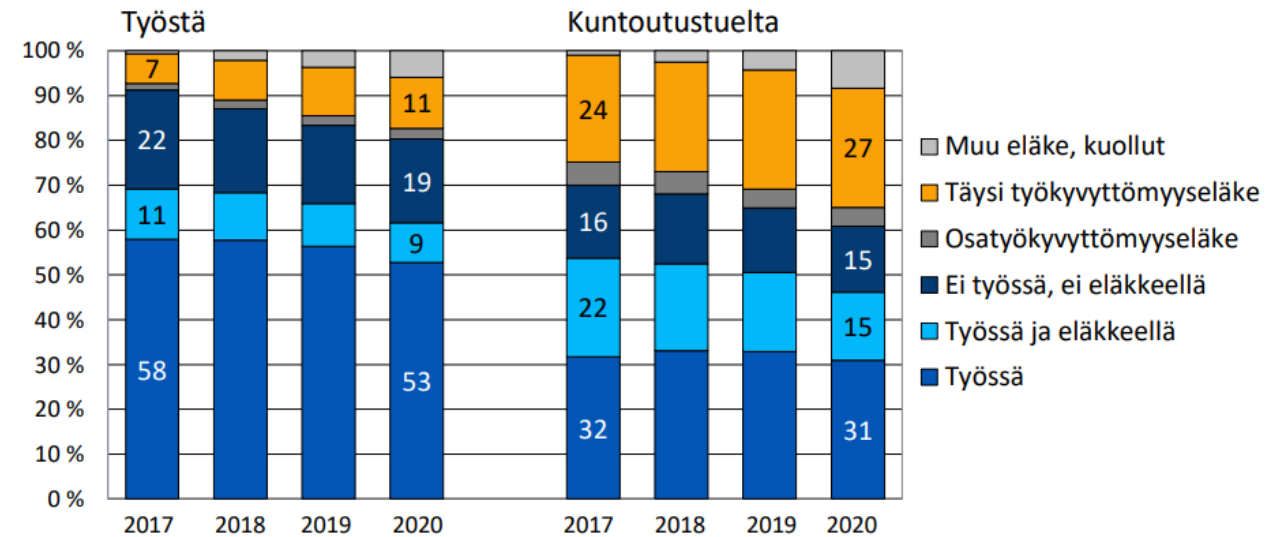
Kuntoutuksen jälkeen

Tilanne kuntoutuksen jälkeen vuosina 2012 – 2021/1-6



v. 2017 kuntoutuksen päättäneet

Vuonna 2017 kuntoutuksen päättäneiden seuranta kuntoutustauan mukaan



Työeläkekuntoutuksen vaikuttavuus puhututtaa laajasti eläkealaa ja työmarkkinajärjestöjä

- Työterveyslaitoksen tutkimuksen ammatillisen kuntoutuksen vaikuttavuudesta (Leinonen ym. 2019) keskeinen johtopäätös oli, että työeläkekuntoutuksen **vaikuttavuus työssä jatkamiseen näyttää olevan vaatimatonta verrattuna rahalliseen panostukseen**
 - Tutkimusten perusteella kuntoutuksella on ainakin jonkinlaista vaikutusta työssä jatkamiseen, mutta näyttöä kovin mittavasta vaikuttavuudesta ei ole saatu.
 - Lyhytkestoisen kuntoutuksen eli käytännössä työpaikkakuntoutuksen vaikutus työhön osallistumiseen näyttää tutkimusten perusteella hiipuvan pidemmällä aikavälillä.
 - Pidempien kuntoutusjaksojen vaikutus tulee puolestaan näkyviin viipeellä. Pidemmät kuntoutusjaksot sisältävät useimmiten uudelleen koulutusta.
 - **Muut keinot (osasairauspäiväraha ja työterveyshuollon myöntämä työkokeilu on alikäytettyjä)**
- ETK:n selvitys 06/2020: Jyri Liukko: **Työeläkekuntoutuksen vaikuttavuuden tutkimus on vähäistä ja haastavaa, mutta asiaa on onneksi yritetty viime vuosina selvittää muutamissa tutkimuksissa.**
 - Asiantuntijahaastattelussa lyhytaikaisten työkokeilujen vaikuttavuuteen suhtauduttiin varauksella etenkin silloin, **jos työn muokkaamiseen ja jatkotoimenpiteisiin** kuntoutusjakson jälkeen ei kiinnitetä riittävästi huomiota.

Tarvitaan lisää tutkimusta kuntoutuksen keinoista ja niiden vaikuttavuudesta

- Tutkimusten mukaan mm. kuntoutuksen oikea-aikaisuus, kuntoutujan korkea motivaatio, **toimiva yhteistyö** kuntoutukseen osallistuvien tahojen ja kuntoutujan välillä sekä kuntoutujan vaikutusmahdollisuudet kuntoutusprosessiin lisäävät kuntoutuksen tuloksellisuutta (esim. Gould ym. 2012a; Liukko & Kuuva 2015, Juvonen-Posti & Pensola 2016)
- Löytyy tutkimusnäyttöä siitä, että **yksilöllinen tuki, ohjaus ja seuranta** koko kuntoutusprosessin ajan suunnitelman tekemisestä kuntoutuksen jälkeiseen aikaan (Gould ym. 2012a, Härkäpää ym. 2011; Liukko & Kuuva 2015, Kulmala 2017)
 - Tutkimusten **mukaan tuki työpaikalta, esimieheltä tai muulta kuntoutusprosessissa mukana olevalta jää usein vähäiseksi** (Järvikoski & Härkäpää 2012)
- Ammatillinen kuntoutus näyttää tuottavan parempia tuloksia silloin, kun se toteutetaan mahdollisimman läheisessä ja aktiivisessa **yhteistyössä työpaikkojen ja työterveyshuollon kanssa** (Härkäpää 2002; Järvikoski ym. 2012)
- Kuntoutusprosessin sujuvuus, asiakaslähtöisyys, informaation ja ohjauksen laatu sekä positiivinen palveluasenne ovat mekanismeja, joilla työeläkeyhtiö voi vaikuttaa onnistuneeseen työhön paluuseen (Pasanen, 2022: The Role of Earnings-related Social Insurance in Permanent Risk Management.)

Lopuksi: osaaminen, saumaton monialainen yhteistyö ja vastuunjako vaativat vielä kehittämistä

- **OSAAMISTA** tarvitaan lisää työpaikoille ja työterveyshuoltoon (vaihtelee paljon)
 - Valitustyötä ja osaamisen jakamista ammatillisesta kuntoutuksesta työpaikoille
 - Ilmarisen koulutukset 2022 työterveyshuolloille & psykiatrien koulutuskiertue pääkaupunkiseudun psykiatrian poliklinikoilla ja mm. syksyn psykiatriapäivillä
 - Tarvetta myös B-lausuntojen kirjoittamiseen - taso vaihtelee
 - Lisäksi tarvitaan tietoa ja osaamista muista työhönpaluun ja työssä jatkamisen keinoista (työnantajan omat keinot, TTH:n työkokeilu, osasairauspäiväraha, Kelan kuntoutus, TE-toimiston tuki)
 - Osaamista työelämän muutoksesta ja vaikutuksesta työkykyyn sekä ammatillisen kuntoutuksen prosessiin
- **MONIALAINEN YHTEISTYÖ: Kuka johtaa ammatillisen kuntoutuksen prosessia?** (Pasanen, 2022) Työterveyshuolto – työeläkevakuuttaja – palveluntuottaja – työnantaja?
 - Työterveyshuollolla on kuntoutuksen koordinaattorooli (TTH-laki 12 §). Onko tämä rooli kaikille osapuolille selvä, mitä tarkoittaa?
 - Työterveyslääkäri paras osaaja työkyvyn arvioissa ja tuntee työpaikan
 - Monialaisen yhteistyön toteutumisen haasteet – ehditäänkö saman pöydän ääreen riittävästi?
 - Tunnetaanko kuntoutusprosessissa toisten toimijoiden roolit ja vastuut?
 - Löytyykö yhteinen ymmärrys siitä, mikä on kuntoutuksen tavoite ja tarkoitus?
 - Onko riittävästi dialogia ja siirtyykö oleellinen tieto toimijalta toimijalle?
 - Onko kuntoutuja keskiössä ja aktiivinen sekä osaammeko moniammatillisesti häntä tukea prosessin kaikissa vaiheissa?

Kiitos!

ILMARINEN

ILMARINEN

Parempaa työelämää

[Ilmarinen.fi](https://www.ilmarinen.fi)

