



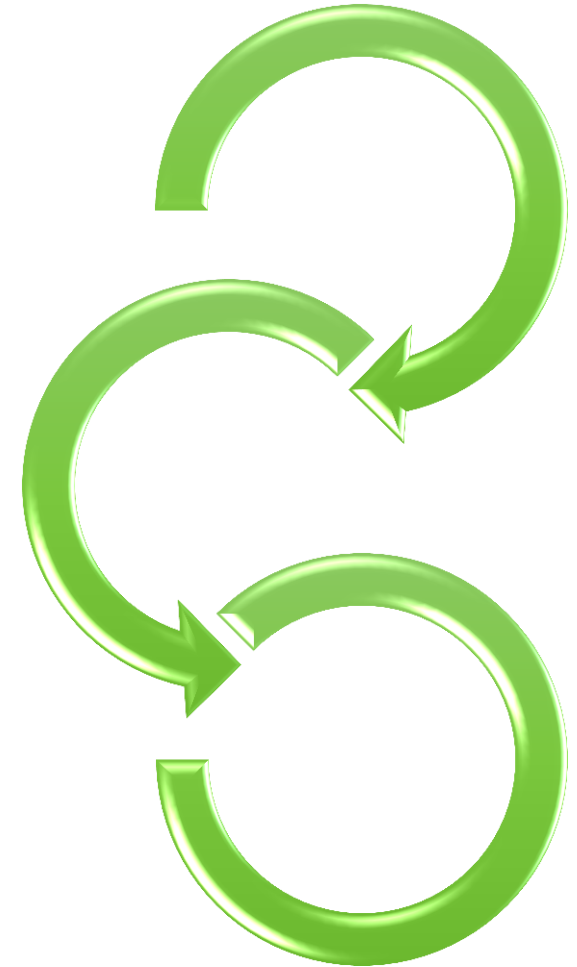
# Erityistä tukea tarvitseva henkilö palvelujärjestelmässä

Palvelupolut kuntoon -hankkeen seminaari 18.11.2019, Jyväskylä

Eeva Liukko  
17.11.2019

# Esityksen sisältö

- Erityistä tukea tarvitsevan henkilön tunnistaminen
- Erityistä tukea tarvitsevan henkilön oikeudet palvelujärjestelmässä
- Työskentely erityistä tukea tarvitsevan henkilön kanssa



”

Olennaisinta on tunnistaa riski, että henkilö voi jäädä ilman tarvitsemiaan palveluja.



## Erityistä tukea tarvitsevan henkilön tunnistaminen



# Erityistä tukea tarvitsevan henkilön määritelmä

Sosiaalihuoltolaki 3 §:

- Erityistä tukea tarvitsevalla henkilöllä ja asiakkaalla tarkoitetaan henkilöä, jolla on erityisiä vaikeuksia hakea ja saada tarvitsemiaan sosiaali- ja terveystalveluja
  - kognitiivisen tai psyykkisen vamman tai sairauden, päihteiden ongelmakäytön, usean yhtäaikaisen tuen tarpeen tai muun vastaavan syyn vuoksi ja
  - jonka tuen tarve ei liity korkeaan ikään (ks. vanhustalvelulaki 3 §).
- Erityistä tukea tarvitsevalla lapsella tarkoitetaan lasta, jonka
  - kasvuolosuhteet vaarantavat tai
  - eivät turvaa lapsen terveyttä tai kehitystä tai
  - joka itse käyttäytymisellään vaarantaa terveyttään tai kehitystään tai
  - joka on erityisen tuen tarpeessa 3 kohdassa mainituista syistä.

# Täsmällisiä kriteerejä erityisen tuen tarpeen tunnistamiseksi ei voitane tai ole tarpeen määritellä?

Erityisen tuen tarvitseminen ei ole sidottu tiettyyn diagnoosiin tai vammaan.

Lain tarkoituksena on suojata niitä henkilöitä,

- joille jo palvelujen hakeminen tuottaa vaikeuksia ja
- joilla on todellisia vaikeuksia saada tarvitsemiaan palveluja ilman erityistä tukea
- sekä turvata heille riittävän tuen ja tarvittavien palvelujen saaminen.

(HE 164/2014; Opas 2014)

”Meillä on ollut **Juho Saaren** johtamana tutkimushanke, jossa on tutkittu syrjäytyneitä kolmessa sukupolvessa. Tutkimukseen osallistuneet perheet sanovat, etteivät he kykene vastaanottamaan tarjolla olevaa apua. Esteenä on oma matala toimintakyky, sillä elämäntilanne on ollut jo vuosikausia huono, kertoo Nord.”

- Ulla Nord, Talentia 7.10.2019

Erityisen tuen tarpeen taustalla voi olla esimerkiksi

- Useampi sairaus tai vamma
- Vielä diagnosoimaton oireyhtymä
- Useasta eri syystä johtuva tuen tarve
- Uupumusta aiheuttava tuen tarve ja vaikeudet päästä tarvittavien palvelujen piiriin.

Erityisen tuen tarve voi johtua myös palvelujärjestelmästä:

- Palvelujärjestelmän toimimattomuus
- Tarvetta vastaavien ja oikea-aikaisten palvelujen puute tai riittävyys
- Palvelujen vaikuttavuus ja laatu.

” Kun nuorella on vakava mielenterveysongelma, pääsyä erikoissairaanhoidon joutuu odottamaan kuukausia. Kokeneiden työntekijöiden mukaan hoito voi lisäksi olla vääränlaista. Kaavamaista, jäykkää, lyhyttä, sopimatonta vaikeimmin sairastuneille.”

- HS 23.10.2019

# Olennaisinta on tunnistaa riski, että henkilö voi jäädä ilman tarvitsemiaan palveluja

Sosiaalihuoltolain säännökset on tarkoitettu sovellettaviksi tilanteissa, joissa

- henkilö ei itse kykene hakemaan tarvitsemaansa apua tai
- henkilön avun saaminen on vaarassa estyä siksi, ettei hän kykene riittävässä määrin vastaanottamaan tai antamaan avun saamiseksi tarvittavaa tietoa.

Asiakkaan tarvitsemat palvelut ovat ymmärrettävissä laaja-alaisesti.

- Sosiaalipalvelujen lisäksi muut tarvittavat palvelut esimerkiksi terveydenhuollosta (HE 164/2014), opetustoimesta ja TE-hallinnosta.
- Entä palvelutarpeet, joihin soveltuvia palveluja ei ole tai ei ole riittävästi?

Jos asiakas saa tarvitsemansa palvelut sujuvasti, ei erityisen tuen tarvetta ole.

- Paljon palveluja tarvitseva tai niin sanottu yhteisasiakas ei välttämättä ole erityistä tukea tarvitseva, mutta voi olla sitä, jos palvelut ovat epätarkoituksenmukaisia, väärää tai puutteellisia.
- Esimerkiksi vaikeavammaisuus ei välttämättä aiheuta erityisen tuen tarvetta, jos henkilöllä ei ole vaikeuksia hakea ja saada tarvitsemiaan palveluja.

# Tunnistamisen paikat

## Palvelujärjestelmän sisääntuloväylällä

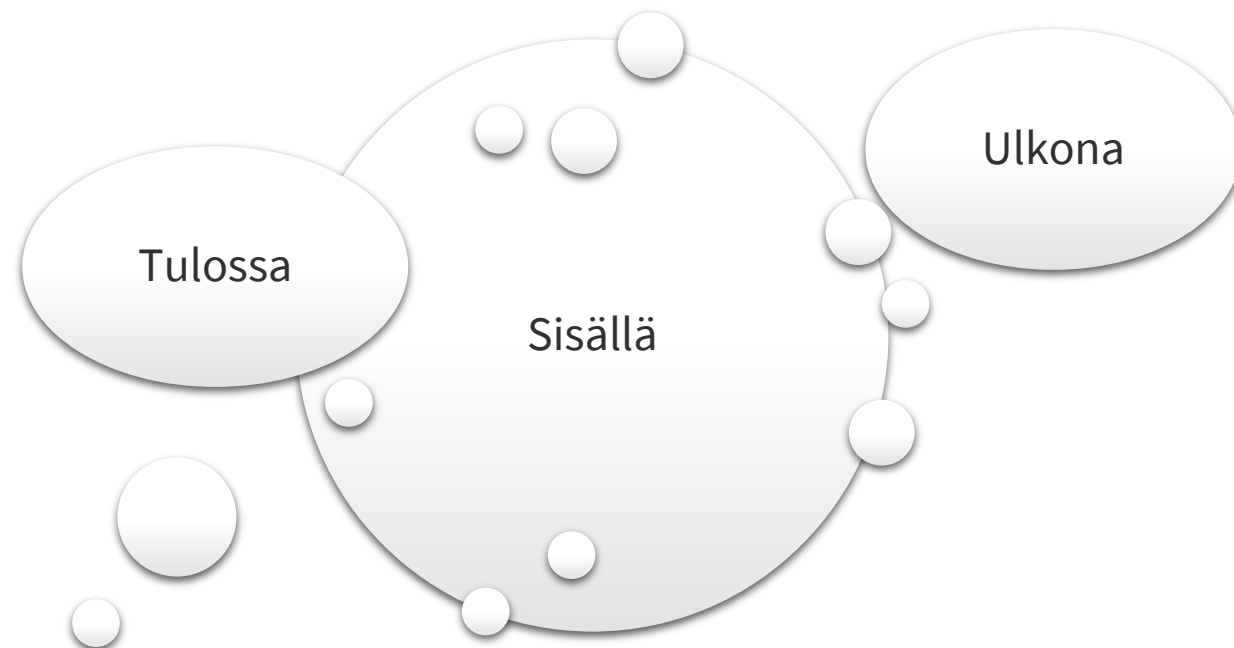
- Palvelujen piiriin tuleminen
  - Sosiaalihuolto, terveydenhuolto, TE-palvelut, Kela, Ohjaamot jne.
- Neuvonta ja ohjaus, tilannearvio, palvelutarpeen arviointi

## Palvelujärjestelmän sisällä

- Suunnitelman seuranta
- Työttömien tai erityisryhmien terveystarkastukset
- Epäselvät tilanteet, ammattilaisen huoli
  - Hukkakäynnit, toistuvat käynnit jne.
- Palvelujen toimimattomuus, vaikeudet saada palveluja
- Monitahoiset yhteisasiakkuudet
- Järjestelmän tuottama seurantatieto

## Palvelujärjestelmän reunamilla tai ulkopuolella

- Ei asiakkuutta tai asiakkuus on hyvin heiveröistä
- Asiakkaan, omaisen tai läheisen yhteydenotto
- SHL 35 §:n mukaiset huoli-ilmoitukset (mm. Kelasta)
- Etsivä lähityö, jalkautuminen





# Kompleksisuuden käsite erityisen tuen tarpeen

**tunnistamisessa?** (Snowden & Boone 2007; Aarnio & Miettunen 2018; Alatalo ym. 2019)

Sosiaalihuollossa tilanteen vaativuus ei yleensä aiheudu asian harvinaisuudesta tai yksittäisestä ongelmasta vaan tilanteen kompleksisuudesta (vrt. terveydenhuolto).

Asiakkaiden toimintaympäristöt voidaan luokitella kompleksisuuden mukaan nelitasoisesti:

## 1. ”Yksinkertainen” tai ”itsestään selvä” toimintaympäristö

- Palvelutarpeeseen voidaan vastata kohdennetulla tukitoimella tai interventiolla.
- Palvelutarve on ennakoitavissa ja ammattilaisen käyttöön on mahdollista luoda tilanteeseen sopivat työkalut ja toimintaohjeet.

## 2. Monimutkainen tilanne ja toimintaympäristö

- Tarvitaan monitoimijaista yhteistyötä tilanteen arvioinnissa ja suunnitelman laadinnassa.
- Voidaan eritellä syy-seuraussuhteita, mikä lisää palvelutarpeiden ennakoitavuutta.
- Työskentely voi perustua valmiiksi laadittuihin mallinnuksiin tai strukturoituihin menetelmiin.

### 3. Vaikeaselkoinen tilanne ja toimintaympäristö

- Tilanteessa vaikuttaa usea samanaikainen tekijä, joiden syy-seuraussuhteiden tunnistamiseen ja luotettavan ratkaisuvaihtoehdon ennakoimiseen ei ole edellytyksiä.
- Työskentelyn on räätälöivää ja myös kokeilevaa.
- Onnistunut toiminta edellyttää runsasta keskinäistä vuorovaikutusta ja kykyä hallintokuntien ja erikoistuneiden asiantuntijuuksien rajoja rikkovaan yhteiseen työhön.

### 4. Kaoottinen tilanne ja toimintaympäristö

- ”Tulipalojen sammuttaminen”
- Tärkeää keskittyä akuutisti kriisiytyneen tilanteen hoitamiseen mahdollisimman hallitusti.

Erityisen tuen tarvetta luonnehtii usein toimintaympäristön (ja/tai palvelujärjestelmän) monimutkaisuus tai vaikeaselkoisuus:

- Asiakkaan vaikeus hakea ja saada palveluja jonkin yksittäisen syyn tai useiden yhtä aikaa vaikuttavien tekijöiden vuoksi
- Asiakkaan toimintakyvyn lasku ja uupumus jonkin ongelman tai usean samanaikaisen ongelman vuoksi.

# Lastensuojelun tarpeen arviointiin on kehitetty mittaria, jossa hyödynnetään kompleksisuuden käsitettä

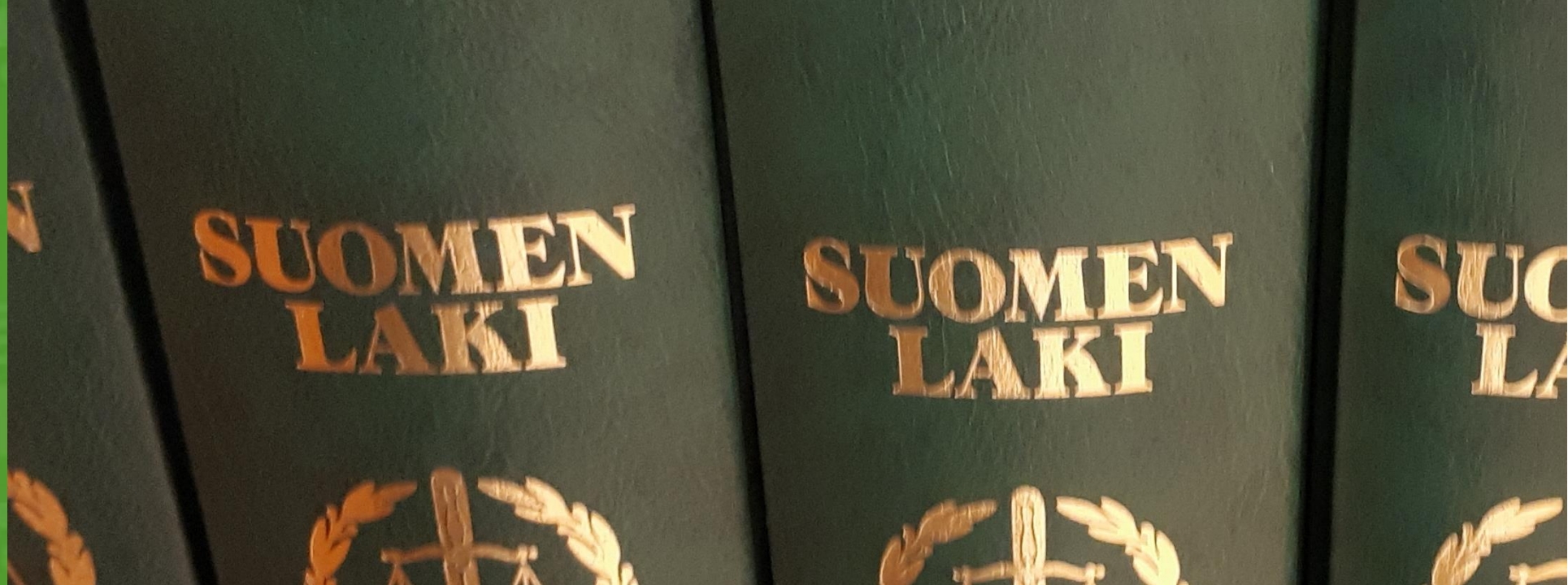
(Ks. Aarnio & Miettunen (2018): mittarit lastensuojelun tarpeen ja OT-keskuksen asiakkuuden tarpeen arviointiin)

Voiko vastaavanlaista, yksinkertaista tunnistamisen tukivälinettä kehittää aikuissosiaalityöhön? Esimerkiksi

	<b>Arvioidaan asiakkaan kanssa asteikolla 1-5</b>
Asiakkaan on vaikeaa antaa tietoa tilanteestaan	
Asiakkaalla on vaikeuksia itse hakea palveluja	
Asiakkaalla on vaikeuksia saada palveluja	
Palvelut eivät vastaa asiakkaan tarpeita	
Palvelut eivät toteudu sujuvasti (asiakkaan näkökulmasta)	

”

Sosiaalihuoltoa toteutettaessa on kiinnitettävä erityistä huomiota erityistä tukea tarvitsevien asiakkaiden edun toteutumiseen.



## Erityistä tukea tarvitsevan henkilön oikeudet palvelujärjestelmässä

Palvelutarpeen arviointi on keskeinen tai vähintäänkin viimeisin paikka, jossa erityisen tuen tarve tulisi tunnistaa.

Tunnistaminen edellyttää sitoutumista.

Omatyöntekijä ottaa vastuun asiakkaan edun toteutumisesta.

Asiakkaalta tulee kysyä, mitä tukea hän tarvitsee.



# Asiakastyössä sovelletaan niitä säännöksiä, jotka parhaiten toteuttavat asiakkaan etua (SHL 2 §)

## SHL 4 §: Asiakkaan etu

Sosiaalihuoltoa toteutettaessa on kiinnitettävä erityistä huomiota **erityistä tukea tarvitsevien** asiakkaiden edun toteutumiseen.

*...on valittava se vaihtoehto, joka parhaiten vastaa asiakkaan etua.  
- Opas 2017*

Erytyislait: lastensuojelulaki, vanhuslaki, vammaispalvelulaki jne.

Yleis- ja erityislainsäädännön mukaisia palveluja voidaan järjestää yhtäaikaisesti.

Yleislait: sosiaalihuoltolaki, asiakaslaki jne.  
Sosiaalihuoltolaki on yleislaki, jonka mukaisesti ensisijaisesti järjestetään asiakkaan palvelut.

Perustuslaki turvaa perusoikeudet ja oikeuden sosiaaliturvaan, muun muassa riittäviin sosiaali- ja terveystalveluihin. (PL 19 §)

# SHL 6 §: Neuvonta ja ohjaus

Kunnan asukkaiden saatavissa on oltava sosiaalihuollon neuvontaa ja ohjausta.

Erityistä huomiota on kiinnitettävä lasten, nuorten sekä **erityistä tukea tarvitsevien** henkilöiden neuvontaan ja ohjaukseen.

- Asiakkaan tulee saada neuvontaa ja ohjausta helposti, matalan kynnyksen palveluina.
  - Esimerkiksi kotikäynnit tilanteissa, joissa jossakin muussa palvelussa on herännyt huoli asiakkaasta (Opas 2017).
- Neuvontaa ja ohjausta tulee järjestää siten, että yhteys palvelutarpeen arviointiin ja päätöksentekoon toteutuu asiakkaan näkökulmasta saumattomasti.
- Asiakkaan tulee voida luottaa neuvonnan ja ohjauksen oikeellisuuteen.

(Liukko & Nykänen 2019)

# SHL 8 §: Erityistä tukea tarvitsevien henkilöiden hyvinvoinnin seuraaminen ja edistäminen

Kunnallisten viranomaisten on yhteistyössä seurattava ja edistettävä **erityistä tukea tarvitsevien** henkilöiden hyvinvointia sekä poistettava epäkohtia ja ehkäistävä niiden syntymistä.

Palveluja annettaessa ja niitä kehitettäessä on kiinnitettävä erityistä huomiota **erityistä tukea tarvitsevien** henkilöiden tarpeisiin ja toivomuksiin.

- Asiakkaalla on oikeus saada omat mielipiteensä ja kokemuksensa kuulluksi, ja viranomaisilla on tämän turvaamisessa erityinen vastuu.
- Palveluja ja elinoloja tulee aktiivisesti kehittää erityistä tukea tarvitsevien näkökulmasta, ja asiakkaiden asiantuntijuutta tulee tässä mahdollisuuksien mukaan hyödyntää.

# SHL 36 §: Palvelutarpeen arviointi

Erityistä tukea tarvitsevien lasten ja muiden **erityistä tukea tarvitsevien** henkilöiden palvelutarpeen arvioinnin tekemisestä vastaa **virkasuhteessa** oleva sosiaalityöntekijä.

- Erityistä tukea tarvitsevalle henkilölle palveluntarpeen arvioinnilla on erityinen merkitys.
  - Palvelutarpeen arviointi on keskiössä, kun ratkaistaan asiakkaan oikeutta saada palveluja.
  - Palvelutarpeen arviointi vaikuttaa olennaisella tavalla asiakkaan asemaan ja määrittää hänen palvelujensa kokonaisuutta.
- Asiakkaan oikeusturvaan tulee kiinnittää erityistä huomiota.

## SHL 42 §: Omatyöntekijä

Erityistä tukea tarvitsevan lapsen tai muun **erityistä tukea tarvitsevan** henkilön omatyöntekijän tai hänen kanssaan asiakastyötä tekevän työntekijän on oltava sosiaalihuollon ammattihenkilöistä annetussa laissa tarkoitettu sosiaalityöntekijä.

- 
- Tarkoituksena on turvata kaikkein haavoittuvimmassa asemassa olevien asiakkaiden oikeussuojan toteutuminen (HE 164/2014).



# SHL 46 §: Hoidon ja huolenpidon turvaavat päätökset

Omatyöntekijän kanssa asiakastyötä tekevän **virkasuhteessa** olevan sosiaalityöntekijän on tehtävä päätös niistä sosiaalipalveluista, joilla yhdessä turvataan ... **erityistä tukea tarvitsevan** ... asiakkaan välttämätön huolenpito ja toimeentulo sekä terveys ja kehitys, jos menettely on asiakkaan edun mukainen.

Viranhaltija tekee päätökset ottaen huomioon ... asiakassuunnitelmassa esitetyn arvion palvelujen välttämättömyydestä sekä suunnitelmat niistä terveydenhuollon, opetustoimen tai työ- ja elinkeinohallinnon palveluista, jotka ovat välttämättömiä asiakkaan huolenpidon, toimeentulon, terveyden tai kehityksen kannalta.

- Asiakkaan etu ja oikeusturva varmistetaan erityisellä päätöksentekomenettelyllä.
- Asiakas saa kokonaisvaltaista, hallintokuntien rajat ylittävää tukea.
- Suunnitelmat ja palvelut sovitetaan mahdollisuuksien mukaan yhteen.
- Yhteinen suunnitelma on mahdollinen (SHL 39 §).

”

Sosiaalityön ohjenuorina ovat asiakkaan etu, oikeusturva ja osallisuus.



## Työskentely erityistä tukea tarvitsevan henkilön kanssa

Jos tunnistaminen on tehty muualla kuin sosiaalihuollossa, ohjautuuko asiakas sosiaalityön piiriin?

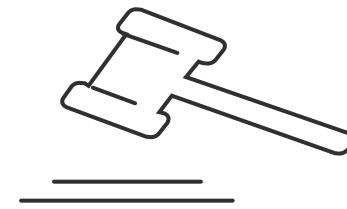
Millä keinoin palvelut asiakkaalle turvataan?

Miten toimitaan, jos palvelujärjestelmä ei vastaa asiakkaan palvelutarpeisiin?

Palvelujärjestelmän tulee

- a) Varmistaa omatyöntekijän valtuudet ja mahdollisuudet toimia
- b) Edistää yhteistä, monialaista ja innovatiivista toiminnan kehittämistä ja toteutusta
- c) Turvata asiakaslähtöisyys ja asiakkaan etu toimintaa läpäisevinä periaatteina.

# Virkamieshallinnon periaate



Suomessa julkisten tehtävien hoitamisessa lähtökohtana on virkamieshallinnon periaate: julkisen vallan käyttö kuuluu viranomaisille ja niihin virkasuhteessa oleville virkamiehille.

- Tällä turvataan hyvän hallinnon periaatteiden, virkavastuun ja demokraattisen ohjauksen vaatimukset.

Perustuslain 124 § ilmentää virkamieshallinnon periaatetta:

Julkinen hallintotehtävä voidaan antaa muulle kuin viranomaiselle vain

1. lailla tai lain nojalla,
2. jos se on tarpeen tehtävän tarkoituksenmukaiseksi hoitamiseksi
3. eikä vaaranna perusoikeuksia, oikeusturvaa tai muita hyvän hallinnon vaatimuksia.
4. Merkittävää julkisen vallan käyttöä sisältäviä tehtäviä voidaan kuitenkin antaa vain viranomaiselle.

# Hyvän hallinnon perusteet ja virkavastuu

## Hallinnon oikeusperiaatteita ovat

- Yhdenvertaisuusperiaate
- Tarkoitussidonnaisuuden periaate
- Objektiviteettiperiaate
- Suhteellisuusperiaate
- Luottamuksensuojaperiaate.

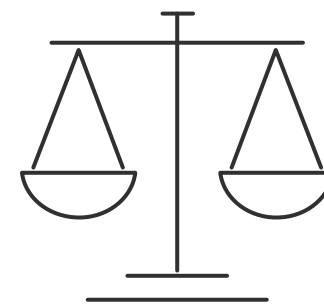
## Hyvän hallinnon perusteisiin kuuluvat myös

- Palveluperiaate ja palvelun asianmukaisuus
- Neuvontavelvollisuus
- Hyvän kielenkäytön vaatimus ja
- Viranomaisten yhteistyövelvoite.

(Ks. hallintolaki 434/2003)

## Virkavastuu

- Kaikessa julkisessa toiminnassa on noudatettava tarkoin lakia. (PL 2 §)
- Virkamies vastaa virkatoimiensa lainmukaisuudesta. (PL 118 §)
- Virkarikos. (Ks. rikoslain (39/1889) virkarikoksia koskevat säännökset





# Työskentely erityistä tukea tarvitsevien kanssa

Sosiaalityön ohjenuorina ovat asiakkaan etu, oikeusturva ja osallisuus.

1. Asiakkaan oikeussuoja, oikeusturva ja hyvän hallinnon periaatteet varmistetaan viranomais toiminnalla.

*Palvelutarpeen arviointi (SHL 36 §) sekä hoidon ja huolenpidon turvaavat päätökset edellyttävät viranomaisasemaa (SHL 46 §).*

2. Työskentely edellyttää sosiaalityön vahvaa, ammatillista osaamista.

*Omatyöntekijän tai hänen kanssaan asiakastyötä tekevän työntekijän on oltava sosiaalityöntekijä (SHL 42 §).*

3. Työskentelyn tulee olla asiakkaan edun mukaista, asiakaslähtöistä ja asiakasta osallistavaa.

*Erityistä huomiota tulee kiinnittää erityistä tukea tarvitsevan*

- *edun toteutumiseen (SHL 4 §)*
- *neuvontaan ja ohjaukseen (SHL 6 §)*
- *tarpeisiin ja toivomuksiin palveluja annettaessa ja niitä kehitettäessä (SHL 8 §)*
- *itseään määräämisoikeuden kunnioittamiseen palvelutarpeen arviointia tehtäessä (SHL 36 §)*

#### 4. Työskentelyn tulee olla monialaista asiakkaan kokonaistilanteen edellyttämällä tavalla.

*Erityisen tärkeitä ovat terveydenhuollon, opetustoimen sekä työ- ja elinkeinohallinnon palvelut, jotka ovat välttämättömiä asiakkaan huolenpidon, toimeentulon, terveyden tai kehityksen kannalta (SHL 46 §).*

*Suunnitelmat näistä palveluista on otettava sosiaalihuollon päätöksenteossa (46 §) huomioon.*

*Sosiaalityön asiakassuunnitelma on sovitettava yhteen muiden hallinnonalojen palvelujen ja tukitoimien kanssa (39 §).*

*Asiakkaan suostumuksella voidaan myös laatia sosiaalihuollon ja muiden hallinnonalojen palveluja ja tukitoimia koskeva yhteinen suunnitelma (39 §).*

#### 5. Erityistä tukea tarvitseva lapsi on erityisasemassa.

*Palvelutarpeen arviointi on aloitettava viimeistään seitsemäntenä arkipäivänä asian vireille tulosta, ja arvioinnin on valmistuttava viimeistään kolmen kuukauden kuluessa vireille tulosta (36 §).*

*Omatyöntekijän tai muun sosiaalipalveluista vastaavan työntekijän tulee tavata lapsi asiakassuunnitelmaan tarkemmin kirjattavalla tavalla riittävän usein henkilökohtaisesti. (SHL 42 §).*

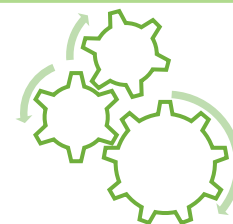
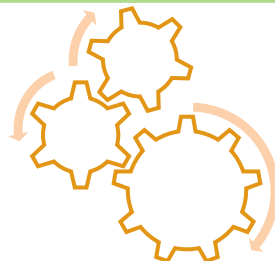
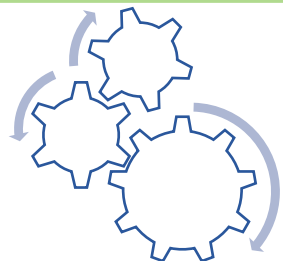
*Lapselle tai hänen perheelleen voidaan järjestää vertaisryhmätoimintaa sekä tukihenkilö- tai perhe lapsen terveyden tai kehityksen turvaamiseksi (SHL 28 §).*

## 6. Palvelujärjestelmää ja elinolosuhteita tulee tietoon perustuen jatkuvasti kehittää erityistä tukea tarvitsevien henkilöiden näkökulmasta.

### *Viranomaisten tulee*

- *yhteistyössä seurata ja edistää erityistä tukea tarvitsevien henkilöiden hyvinvointia sekä poistaa epäkohtia ja ehkäistä niiden syntymistä,*
- *välittää tietoa asiakkaiden kohtaamista sosiaalisista ongelmista sekä*
- *antaa asiantuntija-apua muille viranomaisille samoin kuin kunnan asukkaille ja kunnassa toimiville yhteisöille (SHL 8 §).*

Sosiaalihuoltolaissa ei ole säännöksiä, jotka edellyttäisivät tai puoltaisivat erityistä tukea tarvitseviin henkilöihin kohdennettuja sanktiointitoimenpiteitä, kontrollia tai palveluihin kytkeytyvää velvoittavuutta.



# Erityistä tukea tarvitsevien kokemukset heijastavat kuvaa palvelujärjestelmästä

Heidän tilanteensa kertovat järjestelmän kehittämistarpeista, häiriöistä, kipupisteistä ja vakavista puutteista.

Kyse ei ole vain siitä, miten yksittäinen työntekijä työskentelee, vaan tavasta, jolla

- Omatyöntekijän työ mahdollistetaan tehtäväksi
  - Osana palvelukokonaisuuksia, palveluketjuja ja palvelupolkuja
- Eri hallintokunnat pelaavat yhteen
- Asiakkaan etu ja osallisuus ohjaavat kehittämistä.

Tiedon tuottaminen – Rakenteellinen sosiaalityö – Käytäntötutkimus

# Haasteita erityistä tukea tarvitsevien henkilöiden sosiaalityössä

- Aikuissosiaalityön asiakasmäärät
- Palvelujen pirstaleisuus, puutteet yhteensovittamisessa
- Epäselvät työprosessit muun muassa Kelalta tulleiden ilmoitusten käsittelyssä
- Kelan vaikeudet tunnistaa sosiaalihuollon ilmeisessä tarpeessa olevia henkilöitä, ja kuntien vaikeudet tavoittaa Kelasta kuntiin ohjattuja asiakkaita.
- Erityistä tukea tarvitsevat henkilöt eivät itse välttämättä (edes ohjattuina) hakeudu palvelujen piiriin ja voivat siksi jäädä palvelujärjestelmän reunamille tai ulkopuolelle.
- Jääkö erityistä tukea tarvitsevien henkilöiden sosiaalityö työllistymisnäkökulman varjoon?

(Kivipelto ym. 2018; Jokela ym . 2019; Liukko & Nykänen 2019)

# Tarvitaan palvelujärjestelmän vahvistamista...

## Tunnistamisen toimintamallit ja menetelmät, esimerkiksi

### Paljon palveluja tarvitsevat henkilöt (THL:n tutkimushanke 2019–2020)

Työpaketti 1. Paljon palveluja käyttävien asiakasprofiilit (taustoittava rekisteritutkimus)

Työpaketti 2. Paljon palveluja tarvitsevien tunnistamisen ja ennakoinnin toimintamallit ja menetelmät eräissä muissa maissa

Työpaketti 3. Paljon palveluja tarvitsevien asiakkaiden ja asiakasryhmien tunnistamisen ja palvelutarpeen arvioinnin nykytila Suomessa

Työpaketti 4. Työikäisten työ- ja toimintakyvyn tukitarpeiden tunnistaminen ja työttömien terveystarkastusten hyödyntäminen

- *Työpakettikohtainen raportointi marras-joulukuussa 2019*

Työpaketti 5. Suositukset paljon palveluja tarvitsevien asiakkaiden tunnistamisen toteuttamiseen, arviointiin ja seurantaan

- *Loppuraportti (kooste) kesäkuussa 2020*



# Palvelujärjestelmän jäsentäminen yhteen sovitettuina palvelujen kokonaisuuksina ja ketjuina, esimerkiksi

## Palvelukokonaisuuksien ja -ketjujen kehittämisen mallinnus (THL ja (maa)kunnat)

### Määrittely

Tehtävä 1: Järjestäytyminen

Tehtävä 2: Tilanneanalyysi

Tehtävä 3: Segmentointi

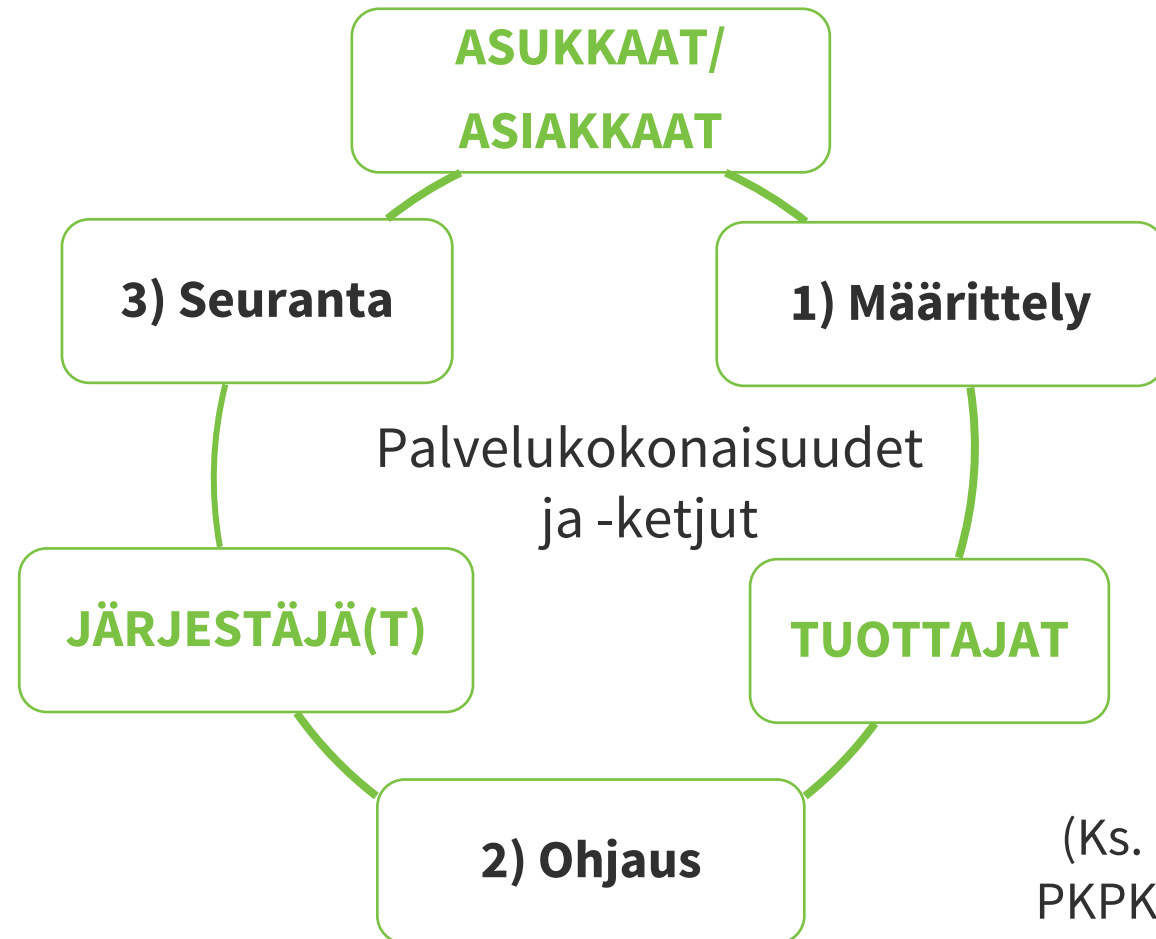
Tehtävä 4: Tavoitteiden määrittely

Tehtävä 5: Mallintaminen

Tehtävä 6: Toimeenpano

### Ohjaus ja seuranta

*Nämä ovat vielä työn alla...*



(Ks. Innokylä:  
PKPK-verkosto)

# Sosiaalityön työkäytäntöjen ja toimintakulttuurin kehittäminen, esimerkiksi

## Osallistavan sosiaaliturvan kuntakokeilu 2018–2019 (THL, Kangasala, Kemijärvi, Kuopio, Raisio, Tampere)

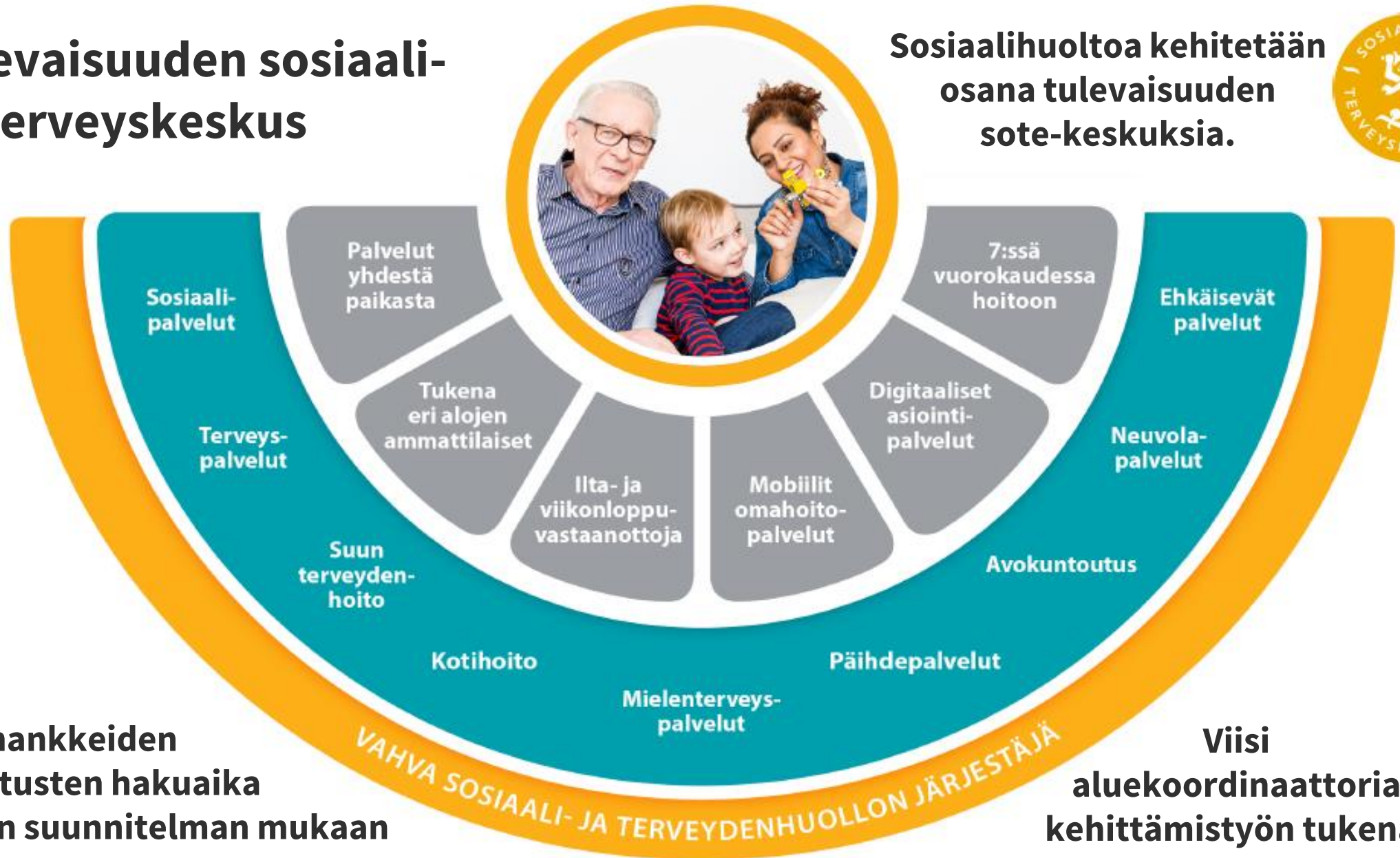
- Osallisuus, innovatiivisuus, valtaistaminen

### Kokeilussa toteutettuja työtapoja ja menetelmiä

Tehostettu yksilötyö	Yhdyskunta- ja aluetyö	Rakenteellinen työ ja verkostot
<ul style="list-style-type: none"><li>• Ajan antaminen</li><li>• Omatyöntekijä</li><li>• Motivointi, tuki, asioiden selvittäminen, kannattelu</li><li>• Tukihenkilöt</li><li>• Tuettu asuminen</li><li>• Psykososiaalinen tuki, terveystarkastukset, terveydenhuollon palvelut</li><li>• Sosiaalinen kuntoutus</li></ul>	<ul style="list-style-type: none"><li>• Yhdyskunta- ja aluetyö</li><li>• Asukastupatoiminta</li><li>• Asiakasraadit</li><li>• Kohtaamispaikat</li><li>• Toiminnallinen sosiaalityö</li><li>• Ryhmissä tapahtuva sosiaalityö</li><li>• Asuinalueiden turvallisuuden ja viihtyvyyden parantaminen</li></ul>	<ul style="list-style-type: none"><li>• Asiakkaiden tietoisuuden lisääminen</li><li>• Kokemusasiantuntijatoiminta</li><li>• Suora vaikuttaminen rakenteisiin</li><li>• Hyvinvointisuunnittelu</li><li>• Sosiaalityön asiantuntemus päätöksenteossa</li><li>• Epäkohdista tiedottaminen</li><li>• Yhteistoiminta muiden viranomaisten ja verkostojen kanssa</li><li>• Sosiaalityön imagon nostaminen</li></ul>

# Visio: tulevaisuuden sosiaali- ja terveyskeskus

Sosiaalihuoltoa kehitetään osana tulevaisuuden sote-keskuksia.



Kehittämishankkeiden valtionavustusten hakuaika on alustavan suunnitelman mukaan 16.12.2019–28.2.2020.

Viisi aluekoordinaattoria kehittämistyön tukena.

## Lähteet:

- Aarnio, Noora & Miettunen, Nanna (2018) Kompleksisuus sosiaalihuollon vaativuuden määrittelijänä. Teoksessa Päivi Petrelius & Pia Eriksson (toim.) Uudistuva lastensuojelu – kohti asiakkaiden ja ammattilaisten yhteistoimintaa. THL, työpaperi 32/2018.
- Alatalo, Marjo & Miettunen, Nanna & Liukko, Eeva & Kettunen, Natalia & Normia-Ahlsten Leena (2019) Perhetyön ja muun sosiaalihuollon porrasteisuus lapsi- ja perhepalveluissa. THL, työpaperi. Tulossa julkaisuun.
- Hallintolaki 434/2003
- Hallitusohjelma 2019.
- HE 164/2014. Hallituksen esitys eduskunnalle sosiaalihuoltolaiksi ja eräiksi siihen liittyviksi laeiksi .
- Kivipelto, Minna & Karjalainen, Pekka & Jokela, Merita & Liukko, Eeva & Ilmakunnas, Ilari & Moisio , Pasi (2018) Osallistavan sosiaaliturvan kuntakokeilu. THL, tutkimuksesta tiiviisti 31/2018.
- Jokela, Merita & Kivipelto, Minna & Ylikännö, Minna (2019) Toimeentulotuelta sosiaalityön asiakkaaksi. THL, työpaperi 26/2019.

- Liukko, Eeva & Nykänen, Eeva (2019) Sosiaalityön tulevaisuus. Sosiaalityö julkisena hallintotehtävänä. STM, raportteja ja muistioita 2019:47.
- Perustuslaki 731/1999
- Poikonen, Heidi (2018) Peruspalveluiden saavutettavuus ja oikeusturva päihdehuollossa. EHYT ry.
- Rikoslaki 39/1889
- Sosiaalihuoltolain soveltamisopas (2017). STM, julkaisuja 2017:5.
- Sosiaalihuoltolaki 1301/2014
- Snowden David J. & Boone Mary E. (2007) A Leader's Framework for Decision Making. Harvard Business Review, November 2007.  
<https://hbr.org/2007/11/a-leaders-framework-for-decisionmaking>

Kiitos!

eeva.liukko@thl.fi

