

Kohti Planetaarista hyvinvointia

# Kysely yritysten ekologisesta kestävyydestä

Matleena Käppi, Silja Tuunanen, Sofia Leinonen  
Annukka Näyhä, Mirva Leppälä ja Janne S. Kotiaho

JYU.WISDOM



jamk.fi

JYVÄSKYLÄ



GRADIA



# Kyselyn rakenne

Osa 1. Perustiedot

Osa 2. Vastaajan asenteet ja emootiot

Osa 3. Kestävä liiketoiminta

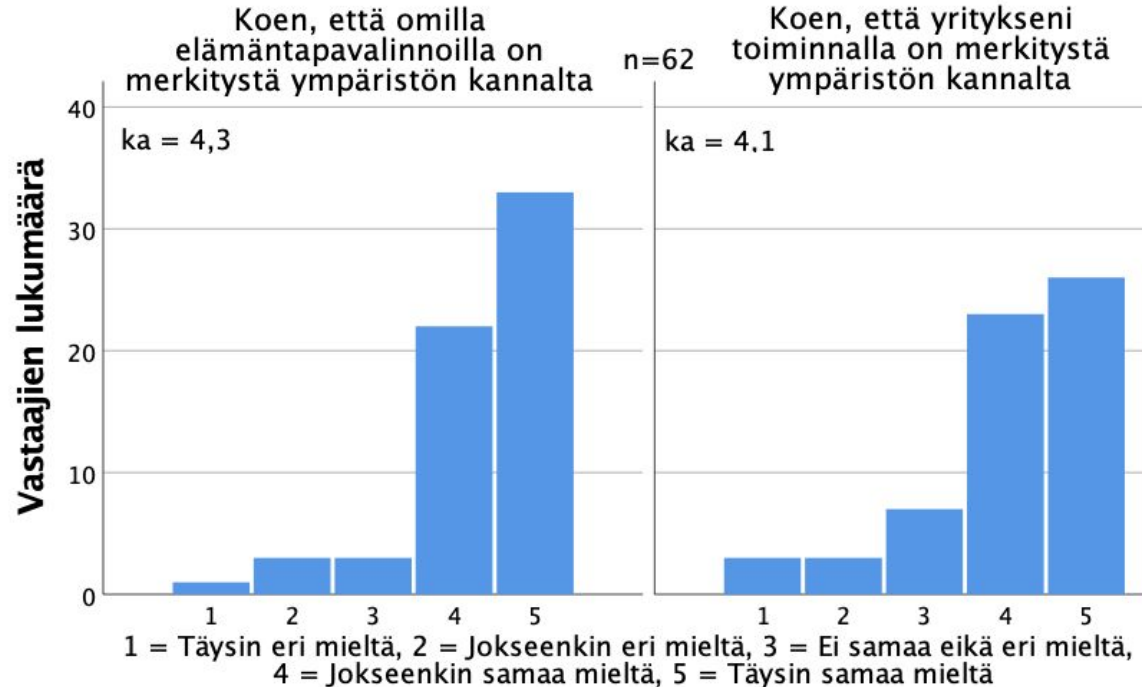


## Vastaajien perustiedot

- Vastauksia yhteensä 150 kpl, vastauksia Keski-Suomesta 62 kpl
- 35 vastaajaa Jyväskylästä
- Muita edustettuja Keski-Suomen kuntia: Joutsa, Jämsä, Karstula, Keuruu, Kinnula, Kyyjärvi, Laukaa, Muurame, Pihtiputaa, Viitasaari ja Äänekoski.
- 60 % yrityksistä osakeyhtiöitä, 30% toiminimiyrityksiä.
- Suurin osa (80%) mikroyrityksiä

## — Merkityksen kokemus

- Yrittäjät kokevat, että heidän omalla sekä yrityksensä toiminnalla on merkitystä ympäristön kannalta
- Vastausta perusteltiin usein yrityksen koolla tai toimialalla -suuntaan tai toiseen

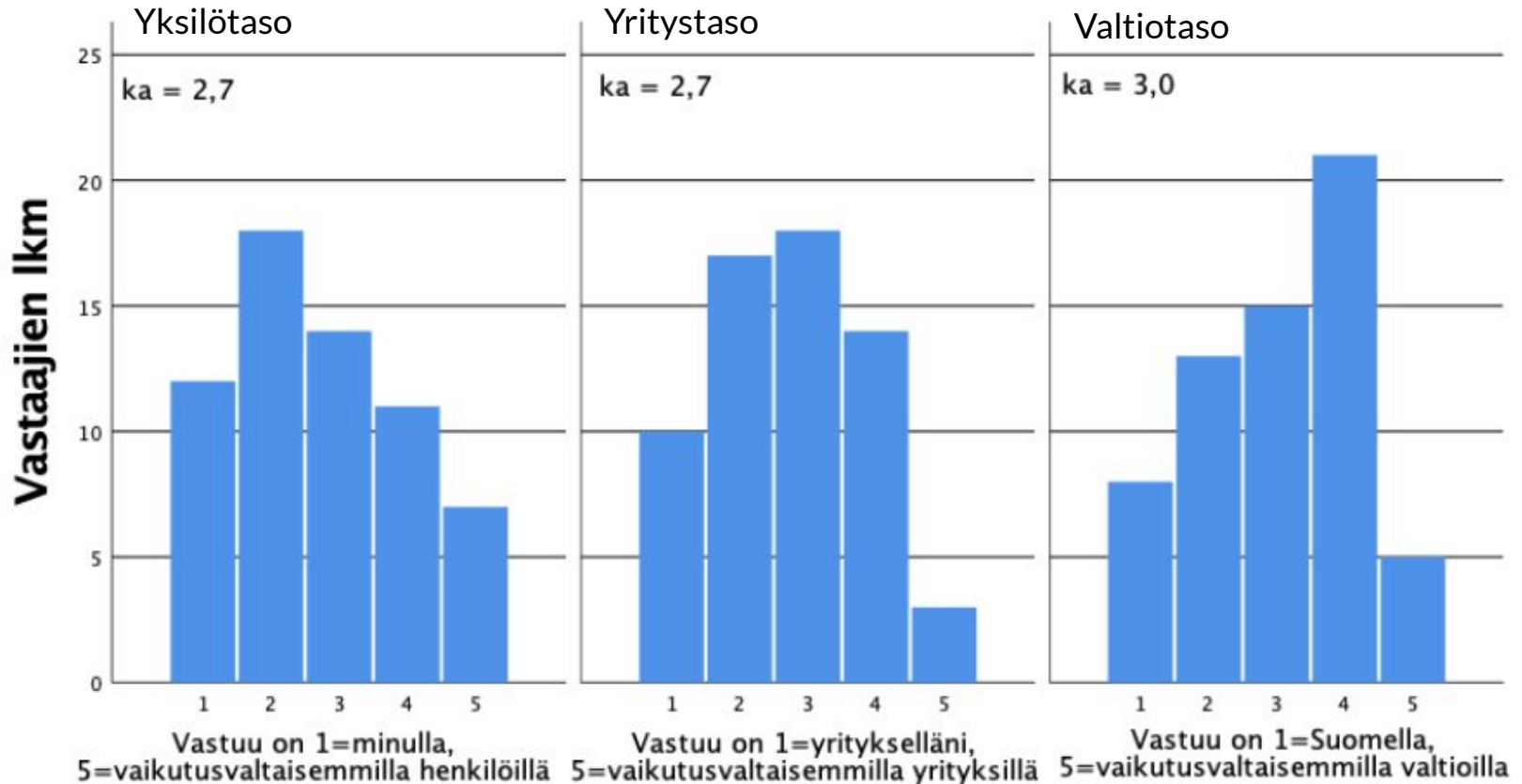




# Kenellä on vastuu ympäristöongelmista?

1. Itsellä vai muilla vaikutusvaltaisemmilla henkilöillä?
  2. Omalla vai omaa merkittävämmillä yrityksillä?
  3. Suomen valtiolla vai muilla merkittävämmillä valtioilla?
- Vastaukset painottuivat puoliväliin.
  - Merkityksen ja vastuun kokemisen välillä korrelaatio

# Kenellä on vastuu ympäristöongelmista?



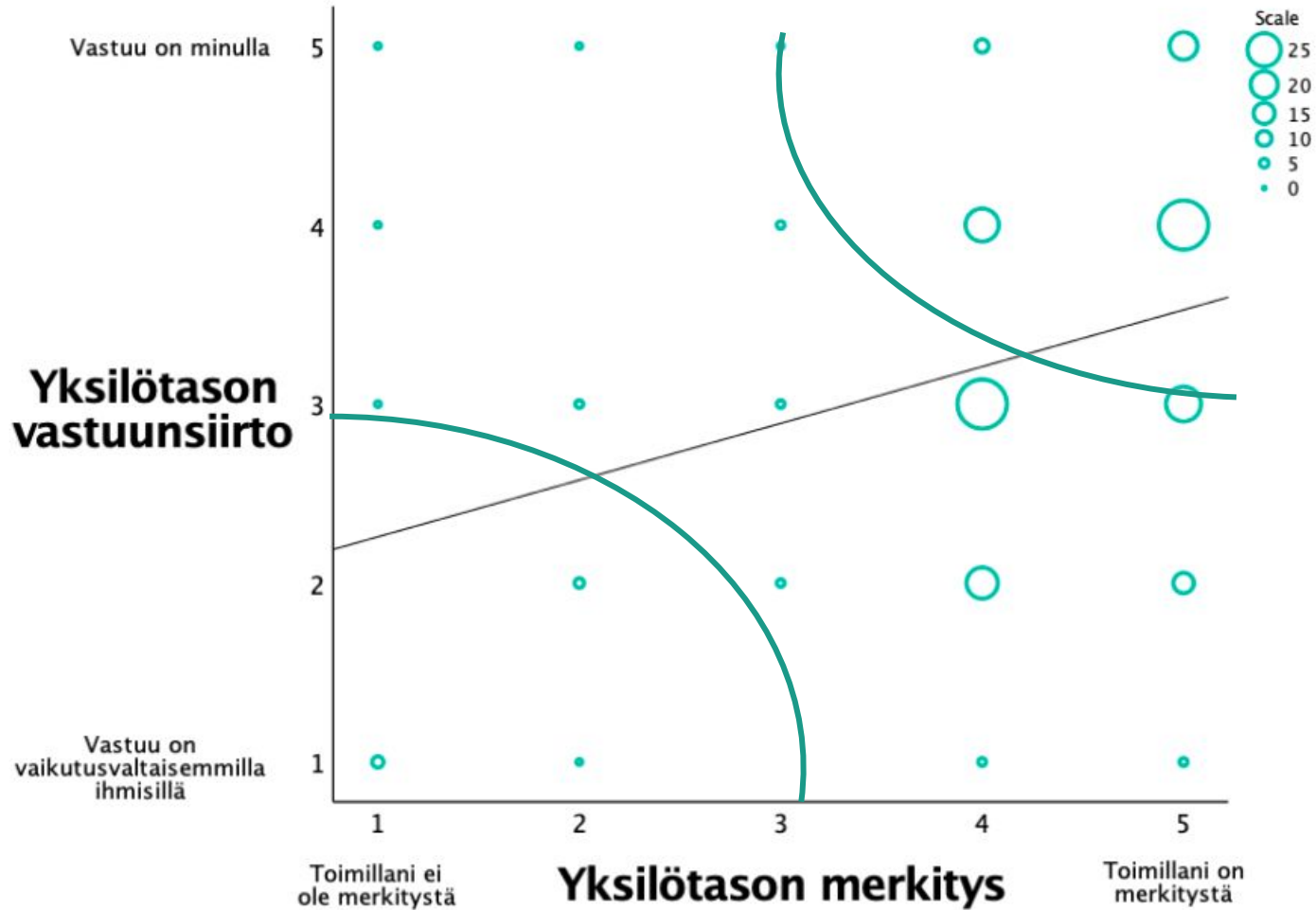


## **EMMI-ilmiö = En minä, mutta muut -ilmiö**

- Vastuu ympäristöongelmista siirretään itseltä tai omalta ryhmältä muille
- Koetaan, että omalla toiminnalla tai ryhmällä ei ole (juuri) merkitystä ympäristön kannalta
- Yksilötaso, yritystaso, valtiotaso...



# EMMI-ilmiö







## Emootiot

- Liiallisesta kulutuksesta luopuminen ympäristöongelmien takia herättää vastaajissa
  - hyväksyntää
  - odotusta
  - iloa tai mielihyvää
- Luonnonvarojen kestävästä käytöstä johtuvat ympäristöongelmat herättävät vastaajissa
  - surua
  - pelkoa
  - inhoa, vihaa ja aggressiota

## Kestävä liiketoiminta

Onko yrityksessäsi kirjattu ympäristövastuullisuuden liittyviä linjauksia (esimerkiksi ympäristöstrategia)?

| Ympäristöstrategia    | Sertifikaatti         | Muu ympäristöön liittyvä kirjaus | Ei ole, mutta on suunnitelmissa tehdä | Ei ole, eikä ole suunnitelmissa tehdä |
|-----------------------|-----------------------|----------------------------------|---------------------------------------|---------------------------------------|
| 13 %<br>(9 vastaajaa) | 11 %<br>(8 vastaajaa) | 17 %<br>vastaajaa                | (12<br>19 %<br>(13 vastaajaa)         | <u>40 %</u><br>(28 vastaajaa)         |



## Miksi ei ole?

| Yritykselläni ei ole resursseja | Ajatus ei ole tullut yrityksessäni esille | Ympäristövastuullisuus ei ole tärkeää | Yritykseni ei aiheuta ympäristövaikutuksia |
|---------------------------------|---|---------------------------------------|--|
| 26 %<br>(8 vastaajaa)           | <u>61 %</u><br>(19 vastaajaa)             | 0%                                    | 13 %<br>(4 vastaajaa)                      |

# Erilaisia kestävän liiketoiminnan malleja yrityksissä - nyt ja tulevaisuudessa (tärkeysjärjestyksessä)

## NYT

1. Työntekijöiden hyvinvointi
2. Materiaali- ja energiatehokkuuden maksimoiminen tuotannossa
3. Asiakkaiden kannustaminen kohti kestävämpää kulutusta
4. Resurssien käyttö paikallisten asukkaiden hyvinvoinnin edistämiseen



## TULEVAISUUS

1. Työntekijöiden hyvinvointi
2. Asiakkaiden kannustaminen kohti kestävämpää kulutusta
3. Materiaali- ja energiatehokkuuden maksimoiminen tuotannossa
4. Uusiutuvien materiaalien käyttö

# Kestävyyden ymmärtäminen oman liiketoiminnan kannalta

Materiaali- & energia-  
tehokkuuden  
maksimointi



“ — pyrimme hyödyntämään resurssit (raaka-aineet, puolivalmisteet, energia, menetelmät jne) mahdollisimman tehokkaasti”

Kierrätys ja  
uudelleen-  
käyttö



“Käytän kierrätettyjä materiaaleja, lajittelen jätteet, lähetän kierrätyslaitoissa tuotteet —”

Uusiutuvat  
materiaalit ja  
energia



“Käytän luonnon materiaalia 90% toiminnasta jotka uusiutuvia luonnonvaroja”

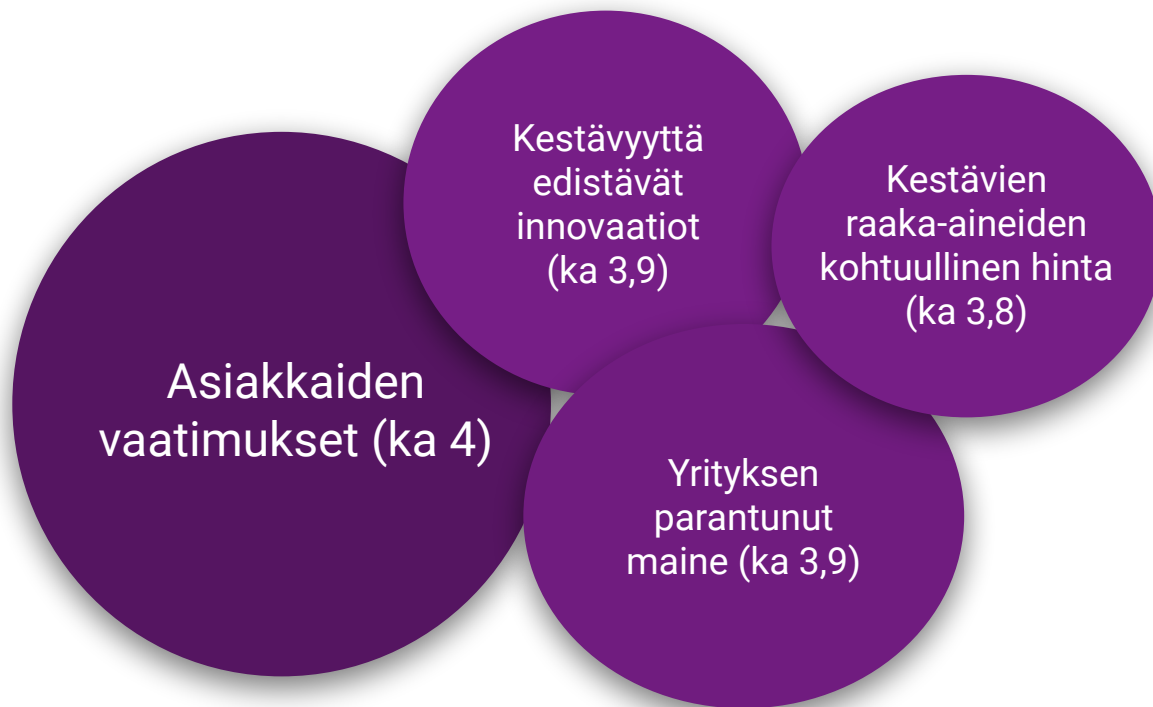
Tuotteiden  
eliniän  
pidentäminen



“Pyrimme vaikuttamaan asiakkaiden ostotottumuksiin ja kannustaa heitä ostamaan vähemmän vaatteita ja käyttämään niitä enemmän”

“Suunnittelen ja valmistan tuotteet helposti korjattaviksi, pitkäikäiseksi”

## Kestävyyttä edistävät tekijät





## Kestävyyttä edistävät tekijät

Kommunikointi  
asiakkaiden kanssa  
(ka 4,3)

Kyky tunnistaa  
muutoksia toiminta-  
ympäristössä  
(ka 4,1)

Uusien  
markkinoiden  
tuntemus (ka 4,1)

Muutoshalukkuus  
kohti kestävämpiä  
liiketoimintamalleja  
(ka 4,1)



Kohti Planetaarista hyvinvointia

# Kiitos!

Matleena Käppi, Silja Tuunanen, Sofia Leinonen

Annukka Näyhä, Mirva Leppälä ja Janne S. Kotiaho [janne.kotiaho@jyu.fi](mailto:janne.kotiaho@jyu.fi)



KESKI-SUOMEN LIITTO  
Regional Council of Central Finland

JYU.WISDOM



JYVÄSKYLÄN YLIOPISTO

jamk.fi

JYVÄSKYLÄ



GRADIA