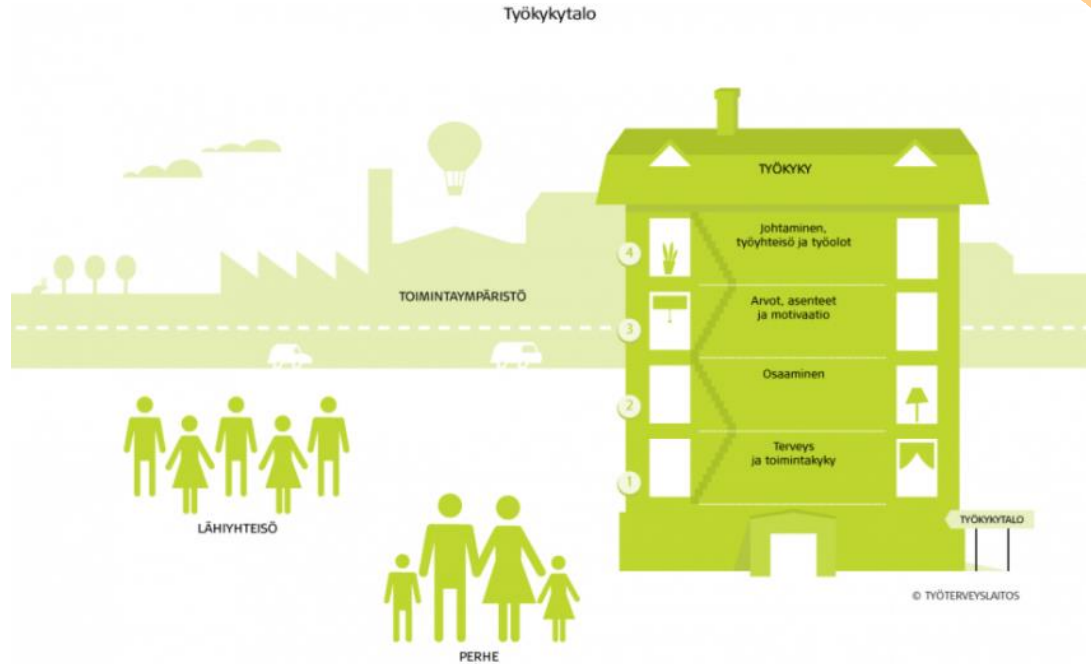


Meijän kyvyt käyttöön – hankkeen loppuseminaari

Janne Nissinen, ratkaisukeskuksen päällikkö, Kela
Meijän kyvyt käyttöön –hankkeen ohjausryhmän
puheenjohtaja

Työ ja työkyky

- Työ on olennainen osa ihmisen elämää.
- Työkyky liittyy olennaisesti työskentely- ja työllistymismahdollisuuksiin.
- Työkyky koostuu monesta osasesta. Sitä voidaan kuvata nelikerroksisena talona. Terveys ja toimintakyky ovat sen ensimmäinen kerros.



Työterveyslaitos

Työkyvyn ongelmia

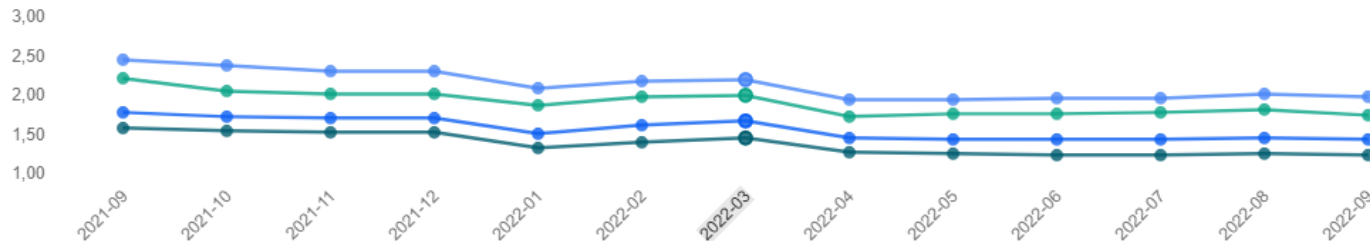
- Yli puolella työkäisistä, noin 1,9 miljoonalla suomalaisella, on jokin pitkäaikaissairaus tai vamma. Heistä 600 000 kokee sairauden tai vamman vaikuttavan työn tekemiseen tai työllistymismahdollisuuksiin.
- Keski-Suomessa työkäisiä (16 - 64 vuotiaita) on noin 162 000 henkilöä
 - Noin 106 600 henkilöä käy töissä
 - Noin 13 100 henkilöä on työttömänä työnhakijana (syyskuu 2022)
 - Noin 10 000 henkilöä saa työkyvyttömyyseläkettä (Kelan työkyvyttömyyseläkkeen saajia noin 6200, joista noin 800 henkilöllä määräaikainen eläke)
 - Noin 15 300 henkilöä saa sairauspäivärahaa vuosittain
- Työelämän ulkopuolella olevista osatyökykyistä iso osa haluaisi palata työelämään (valtakunnallisesti heitä on arvioitu olevan noin 65 000 henkilöä)

Työttömyys Keski-Suomessa

- Työttömiä työnhakijoita syyskuussa 2022 oli n. 13 100
- Vamma tai pitkäaikaissairaus heistä oli noin 2 800 henkilöllä
 - Vamma tai pitkäaikaissairaus ei ole sama, kuin osatyökykyisyys
 - Osatyökykyisiä voivat olla myös muut työnhakijat, kuin edellä mainitut henkilöt
- Kunnan osarahoittaman työmarkkinatuen saajien väestönosuus:

Saajien väestöosuus (%)

● Etelä-Savo ● Keski-Suomi ● Pohjois-Karjala ● Pohjois-Savo



Kelan työkyvyttömyyseläkkeet

Ratkaisut sairauspäivärahauden jälkeen

	Myöntö pysyvä tke	Myöntö kutu	Hylkäykset	Hylkäys%
Keski-Suomi	65	228	211	42
Etelä-Savo	46	110	111	42
Pohjois-Savo	100	243	233	40
Pohjois-Karjala	70	135	101	33

Ratkaisut, joissa sairauspäivärahan enimmäisaika puuttuu

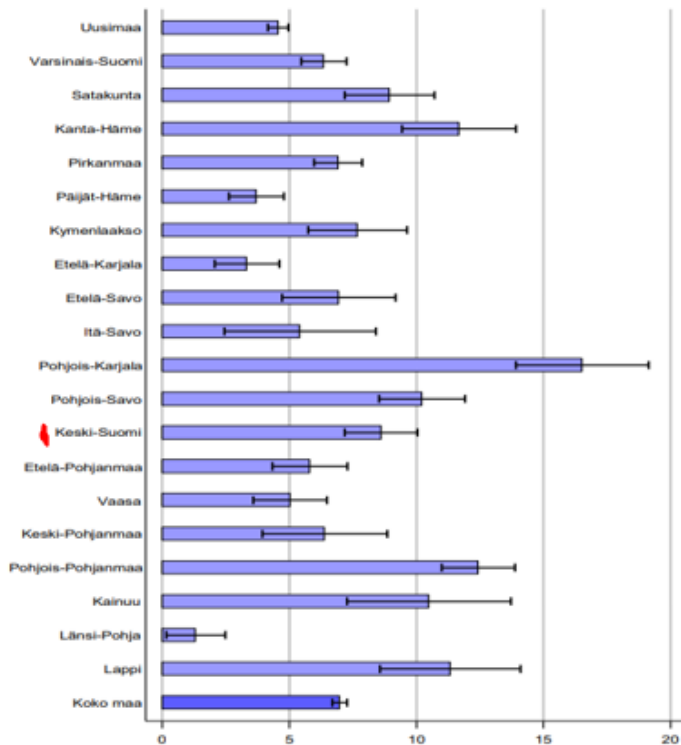
	Myöntö pysyvä tke	Myöntö kutu	Hylkäykset	Hylkäys%
Keski-Suomi	88	56	195	58
Etelä-Savo	75	18	143	61
Pohjois-Savo	104	41	212	59
Pohjois-Karjala	88	18	108	50

Kelan ammatillinen kuntoutus

Kelan tutkimus – Kuntoutuksen alue-erot

Tulokset 1. Kelan ammatilliseen kuntoutukseen osallistuneet per 10 000 sairaanhoitopiireittäin (ikä- ja sukupuolivakioitu)

- 18-67-vuotiaat
- Koko maassa osallistuneita 7 per 10 000
- Osallistuminen yleisintä Pohjois-Karjalassa (17) harvinaisinta Länsi-Pohjassa (1)



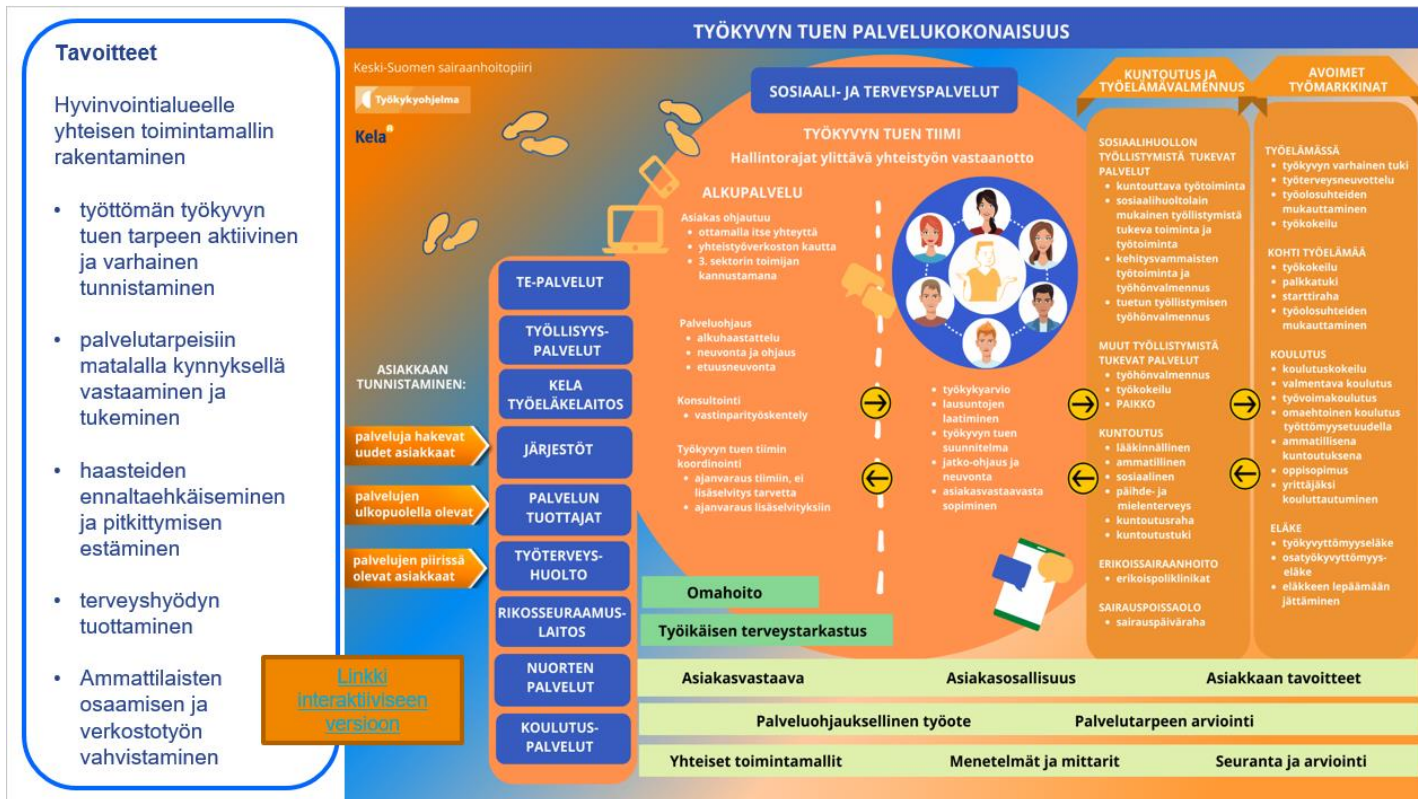
Seuraukset, jos yhteistyö ei toimi

- Palveluntarvetta (esimerkiksi kuntoutus) ei tunnisteta lainkaan, jolloin palvelujen saaminen ei käynnisty.
- Työkyvyn arviointi ja seuranta ei toimi riittävällä tavalla, jolloin työkyvyttömyysjaksot pitkittyvät tarpeettomasti tai henkilö jää väärälle etuudelle.
- Työtön ei saa tilanteensa edellyttämää neuvontaa ja ohjausta, josta seuraa syrjäytymisuhka ja lisääntyvä työkyvyttömyys.
- Työkyvyttömyyseläkettä haetaan usein virheellisillä perusteilla. Kelan työkyvyttömyyseläkehakemusten hylkäysprosentti on noussut jo n. 50 prosenttiin.

Mitä voimme tehdä?

- Yhteiset organisaatorajat ylittävät tavoitteet
 - Tiedon lisääminen, asiakkaan tunnistaminen ja kohtaaminen, suunnitelmallisuus, vaikuttavuuden seuraaminen sekä jatkon turvaaminen (kynnyksettömät siirtymät etuudelta/palvelulta/toimijalta toiselle)
 - Vastuu lähtökohtaisesti kaikilla toimijoilla, joiden kanssa henkilö asioi (hoitava taho, etuus- ja palvelukentässä toimivat)
- Etuus- ja palvelupolkujen rikkoutumattomuuden turvaaminen
 - Aito yhdessä tekeminen, korostuu erityisesti nivelvaiheissa

Tästä on hyvä jatkaa



”Asiakkaan aito kuuleminen ja ammattilaisten osaamisen hyödyntäminen”

Kiitos!

Janne Nissinen
janne.nissinen@kela.fi